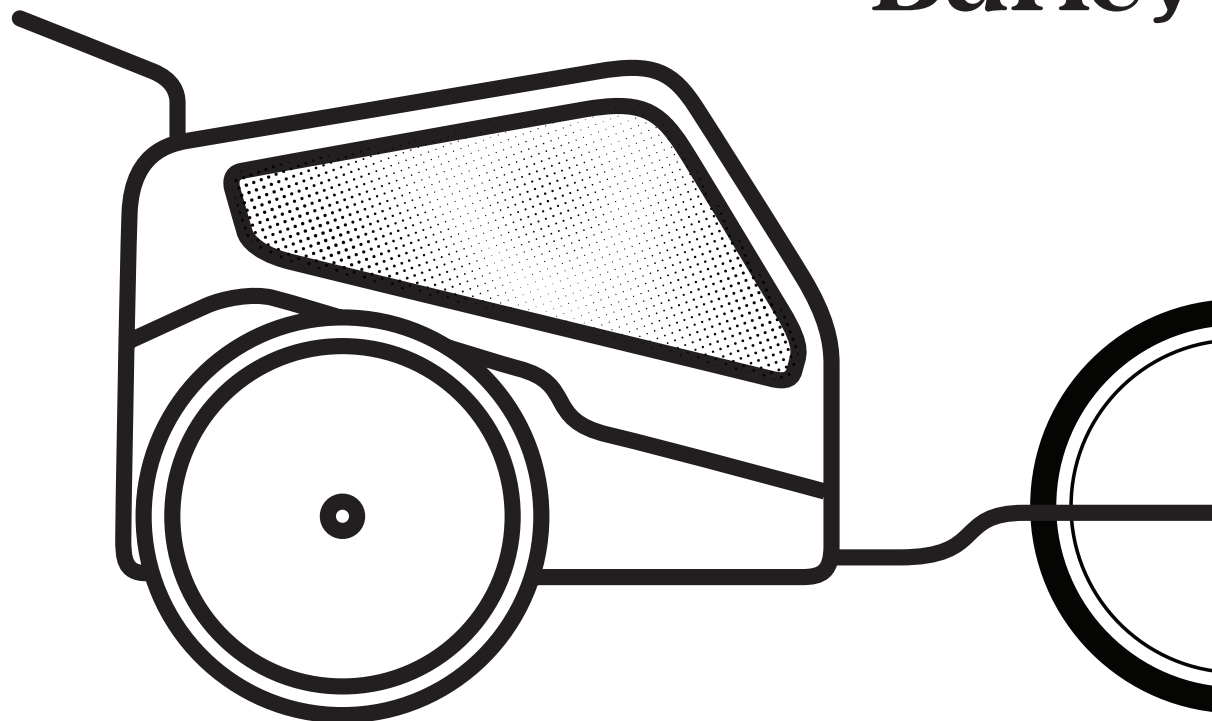




**Burley**<sup>®</sup>



**IMPORTANT**

READ CAREFULLY AND KEEP  
FOR FUTURE REFERENCE

**IMPORTANT**

A LIRE ATTENTIVEMENT  
ET À CONSERVER POUR  
RÉFÉRENCE ULTÉRIEURE

**WICHTIG**

BITTE SORGFÄLTIG LESEN UND  
FÜR SPÄTERES NACHLESEN  
UNBEDINGT AUFBEWAHREN

**IMPORTANTE**

LEER DETENIDAMENTE  
Y MANTENERLAS PARA  
FUTURAS CONSULTAS

**Bark Ranger**<sup>®</sup>  
**Bark Ranger**<sup>®</sup> **XL**

OWNER'S INSTRUCTION & SAFETY MANUAL

# Contents

ENG

4

## INTRODUCTION

- 8 Maximum Capacities
- 8 Box Contents
- 8 Burley Trailer Guide

## ASSEMBLY & USE

- 9 Assembling Your Trailer
- 10 Closing Your Trailer
- 11 Attaching and Removing the Wheels
- 11 Parking Brake Operation
- 12 Installing the Wheel Guards
- 12 Installing the Tow Bar
- 12 Removing the Tow Bar
- 13 Converting to Stroller Mode
- 13 Converting to Trailer Mode
- 13 Installing the Flag
- 14 Handlebar Installation/Adjustment
- 15 Connecting Your Trailer to Your Bike

- 16 Adjusting the Cover
- 17 Floorboard Removal/Maintenance
- 17 Brake Adjustment

## MAINTENANCE

- 18 Before You Ride
- 18 Maintenance

## CUSTOMER SERVICE

- 18 Connect with Burley
- 18 Product Identification
- 18 Burley Limited Warranty

DEU

19

## EINLEITUNG

- 19 Sicherheitsrichtlinien
- 19 Verpackungsinhalt
- 19 Anleitung für Burley Anhänger

## MONTAGE UND VERWENDUNG

- 20 Zusammenbau des Anhängers
- 21 Schließen des Anhängers
- 22 Anbringen der Räder
- 22 Betätigen des Feststellbremshebels
- 23 Anbringen des Radschutzes
- 23 Anbringen der Deichsel
- 23 Abnehmen der Deichsel
- 24 Umstellung auf Schiebe-Modus
- 24 Umstellung auf Anhänger-Modus
- 24 Sicherung von Fahne
- 25 Anbringen/Einstellen des Lenkers
- 26 Ankuppeln des Anhängers

- 27 Sichern der Abdeckung
- 28 Ausbauen/Reinigen der Bodenplatte
- 28 Einstellen der Bremse

## WARTUNG

- 29 Vor dem Fahren
- 29 Wartung Ihres Burley

## KUNDENDIENST

- 29 Mit Burley verbinden
- 29 Produktkennzeichnung
- 29 Eingeschränkte Garantie von Burley



## IMPORTANT

BEFORE USING YOUR TRAILER, PLEASE FAMILIARIZE YOURSELF WITH THIS BURLEY MANUAL. FOR QUESTIONS AND ADDITIONAL INFORMATION, PLEASE CONTACT YOUR AUTHORIZED BURLEY DEALER OR VISIT [WWW.BURLEY.COM](http://WWW.BURLEY.COM).



## WICHTIG

BEVOR SIE IHREN ANHÄNGER BENUTZEN, MACHEN SIE SICH BITTE MIT DIESER GEBRAUCHSANLEITUNG VON BURLEY VERTRAUT. BEI FRAGEN ODER FÜR ZUSÄTZLICHE INFORMATIONEN, KONTAKTIEREN SIE BITTE IHREN AUTORISIERTEN BURLEY-HÄNDLER ODER BESUCHEN SIE UNS UNTER [WWW.BURLEY.COM](http://WWW.BURLEY.COM).

**INTRODUCTION**

- 30 Consignes de Sécurité
  - 30 Contenu de la Boîtes
  - 30 Guide des remorques Burley
- ASSEMBLAGE ET UTILISATION**
- 31 Assemblage de votre remorque
  - 32 Fermeture de la remorque
  - 33 Arrimage des roues
  - 33 Fonctionnement du frein de stationnement
  - 34 Installation des garde-roues
  - 34 Installation de la barre de remorquage
  - 34 Désinstallation de la barre de remorquage
  - 35 Conversion en mode poussette
  - 35 Passage en mode remorque
  - 35 Sécurisation du drapeau
  - 36 Installation / réglage du guidon

- 37 Accrochage de la remorque
- 38 Fixation de la capote
- 39 Retrait / nettoyage du fond
- 39 Réglage du frein

**MAINTENANCE**

- 40 Avant d'utiliser votre produit
- 40 Entretien de votre produit Burley

**SERVICE CLIENT**

- 40 Restez connecté avec Burley
- 40 Identification du Produit
- 40 Garantie limitée Burley

**INTRODUCCIÓN**

- 41 Directrices de seguridad
- 41 Contenidos de la caja
- 41 Guía del remolque Burley

**MONTAJE Y USO**

- 42 Montaje del remolque
- 43 Cómo cerrar su remolque
- 44 Colocación de las ruedas
- 44 Accionamiento del freno de estacionamiento
- 45 Montaje de los protectores de rueda
- 45 Montaje de la barra de remolque
- 45 Desmontaje de la barra de remolque
- 46 Conversión al modo de silla de paseo
- 46 Conversión al modo de remolque
- 46 Fijación de la bandera
- 47 Montaje/ajuste del asidero

- 48 Enganche del remolque
- 49 Asegurar la capota
- 50 Desmontaje/limpieza del tablero del suelo
- 50 Ajuste del freno

**MANTENIMIENTO**

- 51 Antes de circular con la bicicleta
- 51 Mantenimiento de su Burley

**SERVICIO AL CLIENTE**

- 51 Contacto con Burley
- 51 Identificación del Producto
- 51 Garantía limitada de Burley

**IMPORTANT**

AVANT D'UTILISER VOTRE REMORQUE, VEUILLEZ LIRE CE MANUEL BURLEY. POUR PLUS D'INFORMATIONS ET SI VOUS AVEZ DES QUESTIONS, VEUILLEZ CONTACTER VOTRE REVENDEUR AGRÉÉ BURLEY OU VISITER LE SITE INTERNET [WWW.BURLEY.COM](http://WWW.BURLEY.COM).

**IMPORTANTE**

ANTES DE USAR SU REMOLQUE, LEA ATENTAMENTE ESTE MANUAL DE BURLEY. SI TIENE CUALQUIER PREGUNTA O NECESITA INFORMACIÓN ADICIONAL, PÓNGASE EN CONTACTO CON SU DISTRIBUIDOR AUTORIZADO BURLEY O VISITE [WWW.BURLEY.COM](http://WWW.BURLEY.COM).



## WARNING

FAILURE TO COMPLY WITH THE INSTRUCTIONS AND WARNINGS IN THIS MANUAL COULD RESULT IN SERIOUS INJURY OR DEATH OF THE PASSENGER OR RIDER.



### WARNING

ONLY USE WITH A BURLEY APPROVED ACCESSORY. IF ATTACHING AN ACCESSORY TO YOUR TRAILER MAKE SURE TO READ AND FOLLOW ALL WARNINGS AND INSTRUCTIONS THAT ARE INCLUDED WITH THE ACCESSORY KIT.



### WARNING

PET MOVEMENT CAN AFFECT THE HANDLING OF YOUR BICYCLE. BE PREPARED FOR SUDDEN MOVEMENTS FROM YOUR PET.

- Never leave the pet unattended.
- DO NOT leash or attach your pet to any part of the trailer
- Ensure that all locking devices are engaged before use.
- To avoid injury, ensure that the pet is kept away when unfolding and folding this product.
- NOT intended for use by children. This product is not a toy.
- Make sure pet cannot make contact with the wheel spokes or any other moving parts.
- Be cognizant of exposure hazards to less-active trailer occupants such as windchill and heat exhaustion, either by prolonged exposure in colder temperatures, or by extended periods in warmer temperatures without adequate ventilation or hydration.
- Items placed on top of the unit may cause this product to become unstable. Hazardous conditions may exist if unapproved accessory items are added to this product. Follow Burley cargo guidelines when adding Burley approved accessories.
- Any load attached to the sides of the trailer will affect the stability of the vehicle.
- This product is not suitable for running or skating.
- DO NOT tow trailer with motorized or electric vehicle (approved electric bicycles are okay).
- DO NOT use with a total load that exceeds the weight limits. If recommended load is exceeded, the unit may become unstable.
- DO NOT make modifications to the product.
- DO NOT over-inflate the tires. Failure to comply with the rated tire sidewall pressure may lead to explosion of the tire and possible injury.
- DO NOT maneuver over stairs or other obstacles while the pet is inside.
- Only use Burley approved accessories. When attaching an accessory to your trailer make sure to read and follow all warnings and instructions that are included with the accessory kit.
- Note: references to the left or right refer to standing behind the trailer looking forward.
- It is recommended that a qualified bicycle mechanic perform a safety check of the towing bicycle before attaching the trailer.
- Before each ride, be sure the trailer does not interfere with braking, pedaling, or steering of the bicycle.
- Always comply with local regulations when using the trailer on public roadways.
- Never ride a bicycle at night without adequate lighting.
- Obey all local legal requirements for lighting.
- The red reflectors that came with the trailer must remain attached and visible on the rear of the trailer at all times.
- If you need to come to a stop for any reason, such as to check on your pet, to make adjustments, or to address a flat tire, be sure to pull off of the road completely.
- When using your trailer, you are towing extra weight and a bigger vehicle. You must allow more time for braking, slowing, stopping, and starting, especially when riding downhill, and allow more room for turns, corners, and passageways.
- Experiment with the loaded trailer in an uncongested area until you become familiar with how your bike handles towing a trailer.
- Avoid rocks, curbs, hard braking, and sudden swerving. Avoid riding over obstacles with one wheel, as this may cause the trailer to tip over.
- Use good judgment when deciding if weather, road or traffic conditions are safe to use a Burley trailer. Recommended temperature limits for using a Burley trailer are 20°F to 100°F (-7°C to 38°C).
- Always ride with the mesh windows securely zipped close to protect pet from flying debris.
- The rider of the bicycle must be at least 16 years old.
- Bicycle trailers pulled by an Electric Powered Assist Cycle (EPAC) can be restricted by law.
- Recommended speed limits:
  - 15 mph (24 km/h) on smooth, straight roads
  - 5 mph (8 km/h) when turning or on uneven roads
- Trailer weight must be properly distributed for safe handling. The downward force at the end of the tow bar, where it meets the bike, should be between 2 lbs and 20 lbs (1 and 9 kg). To measure this, load your trailer and place next to bathroom scale. Step on scale and note your weight. While on scale, lift up the end of the towbar 1 foot (30 cm) off the ground and note weight again. The weight difference is the downwards force on the tow bar. If the weight is too low, the rear wheel of the bicycle could lose traction. If it is too high the hitch may be overloaded.





# WARNHINWEIS

**DIE NICHTBEACHTUNG DER ANWEISUNGEN UND SICHERHEITSHINWEISE IN DIESER ANLEITUNG KANN ZU SCHWEREN VERLETZUNGEN ODER ZUM TOD DES FAHRGASTES ODER FAHRERS FÜHREN.**



## WARNUNG

NUR MIT VON BURLEY ZUGELASSENEM ZUBEHÖR VERWENDEN. BEI DER BEFESTIGUNG EINES ZUBEHÖRTEILS AN IHREM ANHÄNGER SOLLTEN SIE ZUNÄCHST ALLE IM LIEFERUMFANG DES ZUBEHÖR-KITS BEINHALTETEN WARNHINWEISE UND ANLEITUNGEN LESEN.



## WARNUNG

DIE BEWEGUNGEN IHRES HAUSTIERS KÖNNEN DIE HANDHABUNG IHRES FAHRRADES BEEINTRÄCHTIGEN. SEIEN SIE AUF PLÖTZLICHE BEWEGUNGEN IHRES HAUSTIERS VORBEREITET.

- Sicherstellen, dass Ihr Haustier beim Aus- und Zusammenklappen dieses Produkts nicht in der Nähe ist, damit es nicht zu Verletzungen kommt.
- NICHT für die Verwendung durch Kinder geeignet. Dieses Produkt ist kein Spielzeug.
- Sicherstellen, dass das Haustier nicht mit den Speichen oder anderen beweglichen Teile in Berührung kommen kann.
- Denken Sie an Gefahren für weniger aktive Anhängerinsassen, z. B. durch Windkühle bei längerer Einwirkung von niedrigen Temperaturen oder umgekehrt wegen Hitzekollaps durch längere Zeit bei wärmeren Temperaturen ohne ausreichende Belüftung oder Flüssigkeitszufuhr.
- Gegenstände, die auf den Anhänger gestellt werden, können dazu führen, dass der Anhänger instabil wird. Es kann zu gefährlichen Situationen kommen, wenn nicht zugelassene Zubehörteile zu diesem Produkt hinzugefügt werden. Beachten Sie die Richtlinien zur Beladung von Burley, wenn Sie von Burley zugelassenes Zubehör hinzufügen.
- Jede an den Seiten des Anhängers befestigte Last beeinträchtigt die Stabilität des Fahrzeugs.
- Dieses Produkt ist nicht zum Joggen oder Skaten geeignet.
- Den Anhänger NICHT mit einem motorisierten oder elektrischen Fahrzeug ziehen (zugelassene Elektrofahrräder sind gestattet).
- NICHT mit einer Gesamtlast verwenden, die die Gewichtsgrenzen überschreitet. Wird die empfohlene Last überschritten, kann das Fahrzeug instabil werden.
- KEINE Änderungen am Produkt vornehmen.
- Die Reifen NICHT zu stark aufpumpen. Wird der auf der Reifenflanke angegebene Nenndruck nicht eingehalten, kann der Reifen platzen, wodurch es zu Verletzungen kommen kann.
- NICHT über Treppen oder andere Hindernisse fahren, während sich das Haustier im Anhänger befindet.
- Nur mit von Burley zugelassenem Zubehör verwenden. Bei der Befestigung des Zubehörs an Ihrem Anhänger sollten Sie zunächst alle im Lieferumfang des Zubehör-Kits beinhalteten Warnhinweise und Anleitungen lesen.
- Hinweis: Links und rechts beziehen sich auf Stehen hinter dem Anhänger mit dem Blick nach vorn.
- Es wird empfohlen, vor dem Anbringen des Anhängers eine Sicherheitsüberprüfung des ziehenden Fahrrads von einem qualifizierten Fahrradmechaniker durchführen zu lassen.
- Vergewissern Sie sich vor jeder Fahrt, dass der Anhänger das Bremsen, Treten oder Lenken des Fahrrads nicht behindert.
- Halten Sie bei Gebrauch des Anhängers auf öffentlichen Straßen stets die örtlichen Vorschriften ein.
- Niemals nachts ohne ausreichende Beleuchtung mit dem Fahrrad fahren.
- Halten Sie alle örtlichen gesetzlichen Vorschriften für die Beleuchtung ein.
- Die mit dem Anhänger mitgelieferten roten Reflektoren müssen auf der Rückseite des Anhängers immer angebracht und sichtbar sein.
- Wenn Sie aus irgendeinem Grund anhalten müssen, z. B. um nach Ihrem Haustier zu sehen, Einstellungen vorzunehmen oder sich um einen platten Reifen zu kümmern, sollten Sie die Straße verlassen.
- Bei Verwendung eines Anhängers ziehen Sie zusätzliches Gewicht und bewegen ein größeres Fahrzeug. Sie müssen mit mehr Zeit zum Bremsen, langsamer Werden, Anhalten und Anfahren rechnen und mehr Platz in Kurven und Durchgängen lassen.
- Üben Sie zunächst mit dem beladenen Anhänger in einem Bereich mit genug Platz, bis Sie mit dem Verhalten Ihres Fahrrads mit einem Anhänger vertraut sind.
- Vermeiden Sie Steine, Bordsteine, starkes Bremsen und schnelle Richtungswechsel. Vermeiden Sie es, mit einem Rad über Hindernisse zu fahren, da der Anhänger sonst umkippen kann.
- Verwenden Sie den gesunden Menschenverstand, wenn Sie entscheiden, ob Wetter, Straßen- oder Verkehrsbedingungen für die Verwendung eines Burley sicher sind. Die empfohlene Temperaturspanne für den Einsatz eines Burley-Anhängers liegt zwischen -7 °C bis 38 °C (20 °F bis 100 °F).
- Immer mit sicher verschlossenen Reißverschlüssen an den Netzfenstern fahren, um Ihr Haustier vor umherfliegenden Fremdkörpern zu schützen.
- Der Fahrer des Fahrrads muss mindestens 16 Jahre alt sein.
- Für das Ziehen des Fahrradanhängers mit einem Elektrofahrrad/Pedelec/E-Bike können gesetzliche Einschränkungen gelten.
- Empfohlene Höchstgeschwindigkeit:
  - 24 km/h auf ebenen, geraden Straßen
  - 8 km/h beim Abbiegen oder auf unebenen Straßen
- Das Anhängergewicht muss für eine sichere Handhabung richtig verteilt sein. Die Abwärtskraft am Ende der Deichsel, wo sie auf das Fahrrad trifft, sollte zwischen 1 kg und 9 kg liegen. So messen Sie die Abwärtskraft: Beladen Sie den Anhänger und platzieren Sie ihn neben einer Personenwaage. Stellen sie sich auf die Waage und notieren Sie sich Ihr Gewicht. Heben Sie auf der Waage das Ende der Deichsel 30 cm vom Boden hoch und notieren Sie noch einmal das Gewicht. Der Gewichtsunterschied ist die Abwärtskraft auf der Deichsel. Wenn das Gewicht zu niedrig ist, kann das Hinterrad des Fahrrads Zugkraft verlieren. Wenn es zu hoch ist, kann die Kupplung überlastet werden.



## AVERTISSEMENT

LE NON-RESPECT DES INSTRUCTIONS ET CONSIGNES DE SÉCURITÉ DE CE MANUEL PEUT ENTRAÎNER DES BLESSURES GRAVES, VOIRE LA MORT DU PASSAGER OU DU CONDUCTEUR.



### AVERTISSEMENT

À N'UTILISER QU'AVEC UN ACCESSOIRE HOMOLOGUÉ BURLEY. SI VOUS ARRIMEZ UN ACCESSOIRE À VOTRE REMORQUE, VEILLEZ À SUIVRE L'ENSEMBLE DES AVERTISSEMENTS ET INSTRUCTIONS INCLUS DANS CE KIT D'ACCESSOIRES.



### AVERTISSEMENT

LES MOUVEMENTS DE VOTRE ANIMAL PEUVENT AFFECTER LA MANIABILITÉ DE VOTRE VÉLO. SOYEZ PRÊT À FAIRE FACE À DES MOUVEMENTS BRUSQUES DE VOTRE ANIMAL.

- Afin d'éviter les blessures, éloignez votre animal lorsque vous pliez et dépliez ce produit.
- Ce produit N'EST PAS destiné à être utilisé par des enfants. Ce produit n'est pas un jouet.
- Assurez-vous que l'animal ne peut pas entrer en contact avec les rayons des roues ou toute autre partie mobile.
- Soyez conscient des risques d'exposition des occupants moins actifs de la remorque, comme le refroidissement éolien ou le coup de chaleur, soit par une exposition prolongée à des températures plus froides, soit par des périodes d'exposition prolongées à des températures plus chaudes sans ventilation ou hydratation adéquates.
- Les articles placés sur le dessus du produit peuvent rendre celui-ci instable. Des conditions dangereuses peuvent se produire si des accessoires non approuvés sont ajoutés à ce produit. Respectez les directives de Burley en matière de chargement lorsque vous ajoutez des accessoires approuvés par Burley.
- Toute charge fixée sur les côtés de la remorque affecte la stabilité du véhicule.
- Ce produit n'est pas prévu pour courir ou patiner.
- NE TIREZ PAS la remorque avec un véhicule motorisé ou électrique (les bicyclettes électriques approuvées sont acceptées).
- N'UTILISEZ PAS la remorque si le chargement total dépasse le poids maximum autorisé. Le produit peut devenir instable en cas de dépassement de la charge recommandée.
- NE MODIFIEZ PAS le produit.
- NE GONFLEZ PAS TROP les pneus. Le non-respect de la pression nominale indiquée sur le flanc des pneus peut entraîner l'explosion de ces derniers et d'éventuelles blessures.
- NE MANŒUVREZ PAS au-dessus de marches ou près d'obstacles quand votre animal est installé.
- Utilisez uniquement des accessoires homologués Burley. Lorsque vous arrimez un accessoire à votre remorque, veillez à suivre l'ensemble des avertissements et instructions inclus dans ce kit d'accessoires.
- Remarque : les références « gauche » et « droite » partent du principe que l'utilisateur se tient à l'arrière de la remorque et regarde vers l'avant de celle-ci.
- Nous vous recommandons de faire contrôler la sécurité de votre vélo par un mécanicien qualifié avant d'y arrimer la remorque.
- Avant chaque utilisation, assurez-vous que la remorque n'interfère pas avec les freins, les pédales et la direction du vélo.
- Respectez toujours la réglementation locale lorsque vous utilisez la remorque sur la voie publique.
- Ne faites jamais du vélo de nuit sans l'éclairage nécessaire.
- Respectez la réglementation locale en matière d'éclairage.
- Les réflecteurs rouges fournis avec la remorque doivent constamment rester montés et visibles à l'arrière de la remorque.
- Si vous devez vous arrêter pour quelque raison que ce soit, comme pour surveiller votre animal, effectuer des réglages ou regonfler un pneu, sortez complètement de la route.
- Lorsque vous utilisez la remorque, votre vélo est plus lourd et plus long. Le temps nécessaire pour freiner, ralentir, s'arrêter et démarrer est plus long, en particulier dans les descentes. La place requise pour tourner, ainsi que l'encombrement, sont également modifiés.
- Testez votre vélo avec la remorque chargée dans une zone peu fréquentée jusqu'à vous familiariser au comportement de votre vélo tractant une remorque.
- Évitez les cailloux, les virages, les freinages brusques et les embardées. Évitez de franchir des obstacles avec une seule roue, car cela pourrait faire basculer la remorque.
- Utilisez votre bon jugement afin de savoir si les conditions climatiques, la route ou le trafic permettent d'utiliser votre remorque Burley en toute sécurité. Il est recommandé d'utiliser cette remorque Burley dans une plage de températures allant de -7°C à 38°C (20°F à 100°F).
- Veillez à ce que la fermeture éclair des fenêtres à filet soit toujours correctement fermée afin de protéger votre animal des débris volants.
- Le conducteur doit avoir au moins 16 ans.
- La loi peut soumettre les remorques tirées par un cycle à assistance électrique (EPAC).
- Vitesses limites recommandées :
  - 24 km/h (15 mph) sur les routes droites et plates ;
  - 8 km/h (5 mph) dans les virages et sur les routes accidentées.
- Le poids de la remorque doit être correctement réparti afin de permettre une utilisation sûre. La force exercée vers le bas à l'extrémité de l'attelage, au point d'intersection avec le vélo, doit être comprise entre 1 et 9 kg (2 lb et 20 lb). Pour mesurer cela, chargez votre remorque et placez-la à côté d'un pèse-personne. Montez sur le pèse-personne et notez votre poids. Une fois sur la balance, soulevez l'extrémité de la barre de remorquage à 30 cm (1 pied) du sol et notez à nouveau le poids. La différence de poids correspond à la force exercée vers le bas sur la barre de remorquage. Si le poids est trop faible, la roue arrière du vélo risque de perdre de la traction. S'il est trop élevé, l'attelage risque d'être surchargé.



# ADVERTENCIA

EL INCUMPLIMIENTO DE LAS INSTRUCCIONES Y DIRECTRICES DE SEGURIDAD DE ESTE MANUAL PODRÍA DAR LUGAR A LESIONES GRAVES O A LA MUERTE DEL PASAJERO O DEL CICLISTA.



## ADVERTENCIA

UTILIZAR SOLO CON UN ACCESORIO APROBADO POR BURLEY. SI MONTA UN ACCESORIO EN EL REMOLQUE, ASEGÚRESE DE LEER Y RESPETAR TODAS LAS ADVERTENCIAS E INSTRUCCIONES INCLUIDAS CON EL KIT DE ACCESORIO.



## ADVERTENCIA

EL MOVIMIENTO DE LAS MASCOTAS PUEDE AFECTAR EL MANEJO DE LA BICICLETA. ESTÉ PREPARADO PARA MOVIMIENTOS REPENTINOS DE SU MASCOTA.

- alejada mientras pliega y despliega este producto.
- NO está diseñado para ser utilizado por niños. Este producto no es un juguete.
- Asegúrese de que su mascota no pueda llegar a los radios de las ruedas u otras piezas móviles.
- Tenga en cuenta los peligros de la exposición de los ocupantes menos activos del remolque a peligros como el viento helado y los golpes de calor, ya sea por la exposición prolongada a temperaturas frías o por períodos prolongados a temperaturas altas sin la ventilación o hidratación adecuadas.
- Colocar objetos en la parte superior de este producto puede desestabilizarlo. Montar accesorios no aprobados en este producto puede dar lugar a situaciones peligrosas. Cumpla las directrices de carga de Burley cuando agregue accesorios aprobados por Burley.
- Cualquier carga sujeta a los lados del remolque afectará la estabilidad del vehículo.
- Este producto no es adecuado para correr o patinar.
- NO arrastre un remolque con un vehículo de motor o eléctrico (pueden utilizarse bicicletas eléctricas aprobadas).
- NO usar con una carga total que supere los límites de peso. Si se supera la carga recomendada, la unidad podría volverse inestable.
- NO haga modificaciones en el producto.
- NO infle las ruedas en exceso. Si no se respeta la presión nominal indicada en la pared lateral de los neumáticos, el neumático podría reventar y causar posibles lesiones.
- NO realice maniobras en escaleras u otros obstáculos con la mascota dentro.
- Utilice solo accesorios aprobados por Burley. Si monta un accesorio en el remolque, asegúrese de leer y respetar todas las advertencias e instrucciones incluidas con el kit de accesorio.
- Nota: Las referencias a izquierda o derecha se toman estando de pie detrás del remolque mirando hacia delante.
- Se recomienda que un mecánico cualificado haga una revisión de seguridad de la bicicleta remolcadora antes de acoplar el remolque.
- Antes de cada salida, asegúrese de que el remolque no interfiere con el freno, el pedaleo o la dirección de la bicicleta.
- Cumpla siempre con la normativa local cuando use el remolque en vías públicas.
- No monte en bicicleta de noche sin una iluminación adecuada.
- Respete la normativa local en materia de iluminación.
- Los reflectores rojos que vienen con el remolque deben estar montados y ser visibles en la parte posterior del remolque en todo momento.
- Si tiene que frenar por cualquier razón, por ejemplo, para controlar a su mascota, hacer ajustes o reparar un pinchazo, asegúrese de salir completamente de la carretera.
- Cuando utiliza el remolque, está remolcando un peso adicional y un vehículo de mayor tamaño. Necesitará más tiempo para frenar, reducir la velocidad, detenerse y ponerse en marcha, sobre todo cuando marcha cuesta abajo, además de dejar más espacio para tomar curvas y en los corredores.
- Pruebe el remolque cargado en una zona sin tráfico hasta que se familiarice con el manejo de la bicicleta con remolque.
- Evite piedras, bordillos, frenados bruscos y virajes repentinos. Evite pasar por encima de obstáculos con solo una de las ruedas, ya que esto puede hacer que el remolque se vuelque.
- Utilice el sentido común para decidir si el clima, la carretera o las condiciones del tráfico son seguras para utilizar un remolque Burley.
- Los límites de temperatura recomendados para utilizar un remolque Burley son de -7 °C a 38 °C (20 °F a 100 °F).
- Conduzca siempre con las ventanas de malla bien cerradas con cremallera para proteger a la mascota de las piedras proyectadas.
- El conductor de la bicicleta debe tener al menos 16 años.
- Los remolques de bicicleta tirados por una bicicleta con asistencia eléctrica (EPAC) pueden estar sujetos a restricciones legales.
- Límites de velocidad recomendados:
  - 24 km/h (15 mph) en carreteras lisas y rectas
  - 8 km/h (5 mph) al girar o en carreteras con firme irregular
- El peso del remolque debe estar adecuadamente distribuido para que la conducción sea segura. La fuerza descendente que se ejerce en el extremo de la barra de remolque, en el punto de contacto con la bicicleta, debe ser de entre 1 y 9 kg (2 lbs y 20 lbs). Para medir esta fuerza, cargue el remolque y colóquelo junto a una báscula de baño. Súbase a la báscula y anote su peso. Mientras esté en la báscula, levante el extremo de la barra de remolque a 30 cm (1 pie) sobre el suelo y vuelva a anotar el peso. La diferencia de peso es la fuerza descendente que se ejerce en la barra de remolque. Si el peso es demasiado bajo, la rueda trasera de la bicicleta podría perder tracción. Si es demasiado alto, el enganche puede estar sobrecargado.

## Maximum Capacities

### Maximum Weight of Pet + Cargo

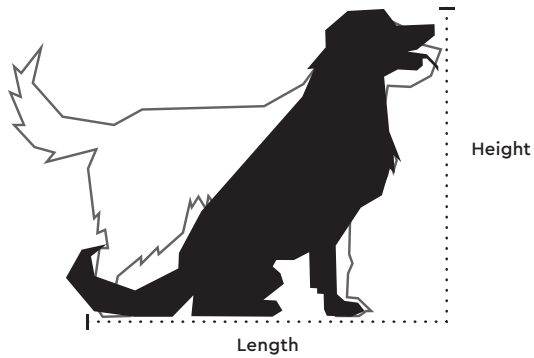
Bark Ranger: 75 lb (34 kg)  
 Bark Ranger XL: 100 lb (45 kg)

### Maximum Standing Pet Height

Bark Ranger: 25 in (63.5 cm)  
 Bark Ranger XL: 34 in (86 cm)

### Maximum Standing Pet Length

Bark Ranger: 29 in (73 cm)  
 Bark Ranger XL: 33 in (83 cm)

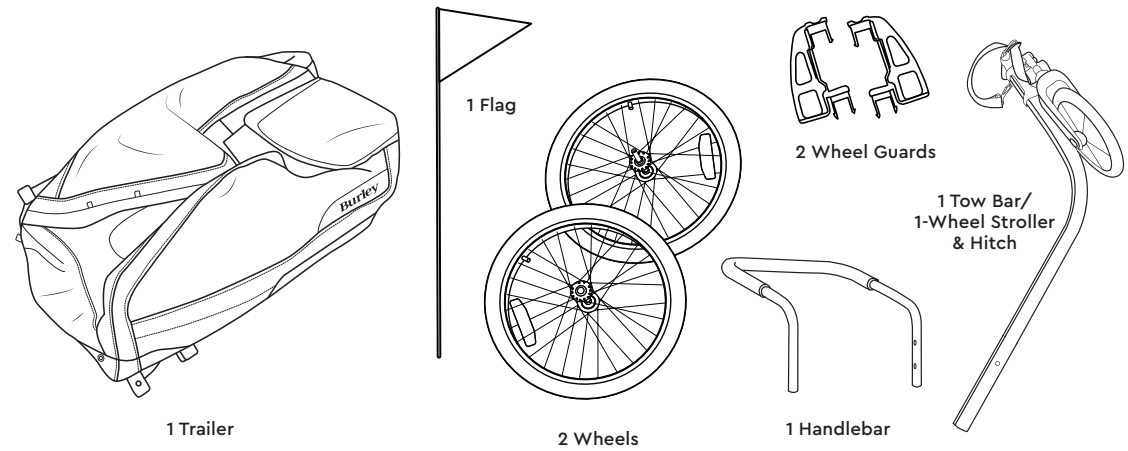


**⚠**

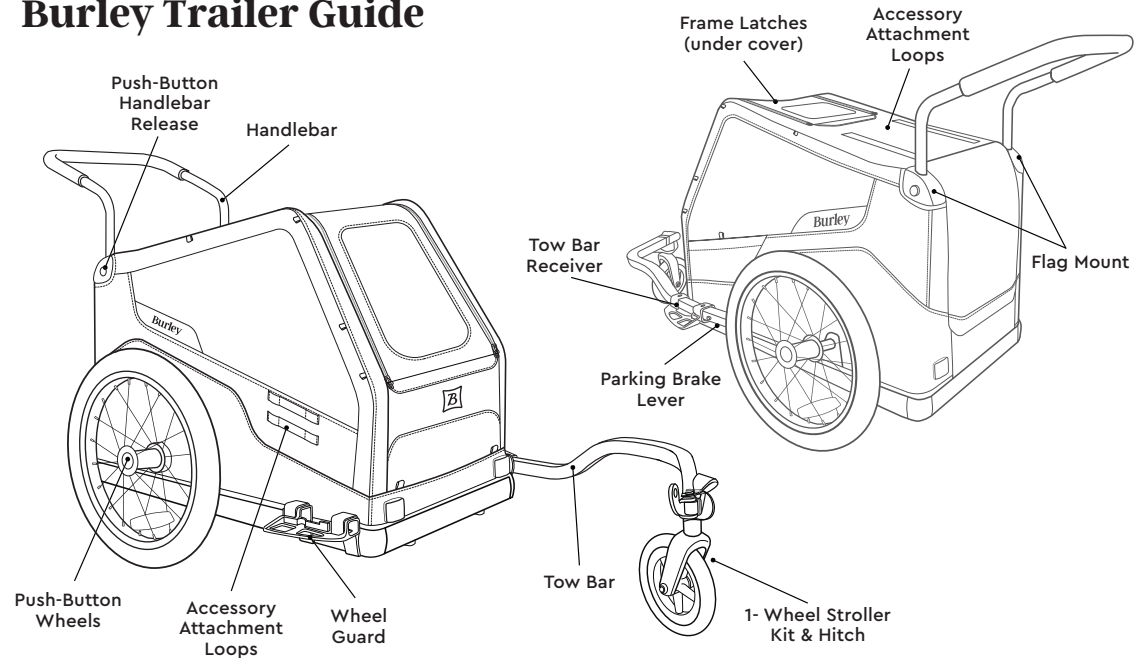
## WARNING

ALWAYS COMPLY WITH LOCAL REGULATIONS FOR MAXIMUM TRAILER WEIGHT.

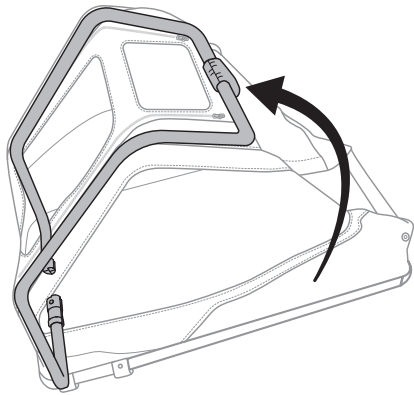
## Box Contents



## Burley Trailer Guide

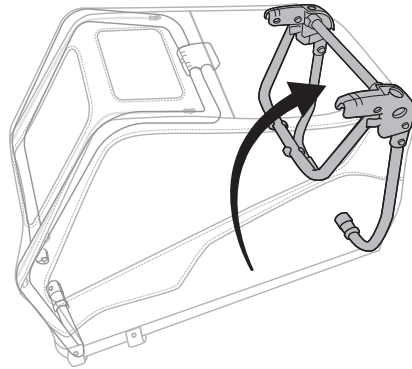


## Assembling Your Trailer



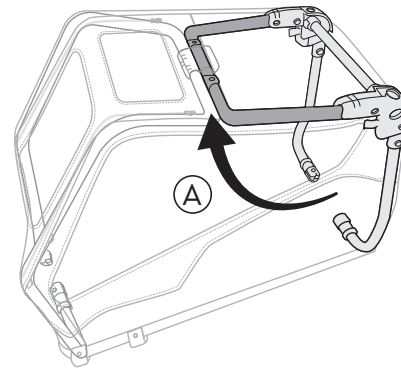
1

Rotate the front frame tube towards the front of the trailer.



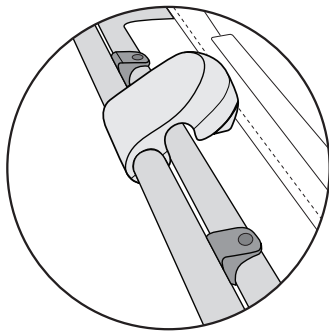
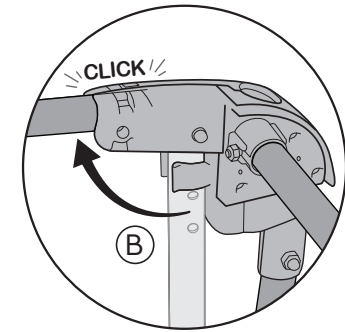
2

Rotate the rear frame tube towards the rear of the trailer.



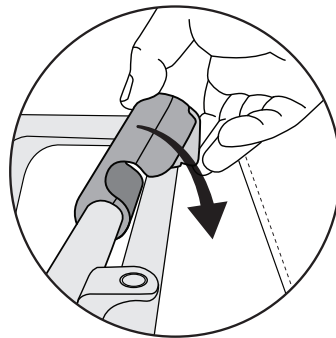
3

Rotate the middle frame tube upwards **A** until the frame buttons click into place **B**.



4

Align the front frame with the middle frame so that the front frame tube sits in the black plastic saddles.



5

Secure the trailer frame by rotating the frame latch down until it snaps into place. Give the frame a slight tug upwards to ensure that the frame latch is engaged.



## Closing Your Trailer

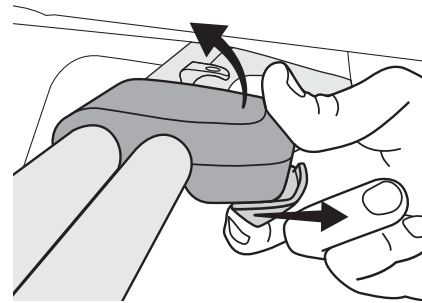
*note*

Damage to windows can occur if trailer is folded with wheels installed.



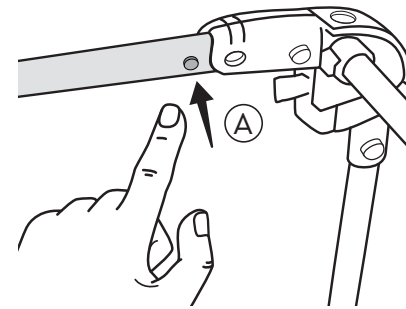
### WARNING

CARE MUST BE TAKEN  
WHEN FOLDING  
AND UNFOLDING  
TO PREVENT FINGER  
ENTRAPMENT.



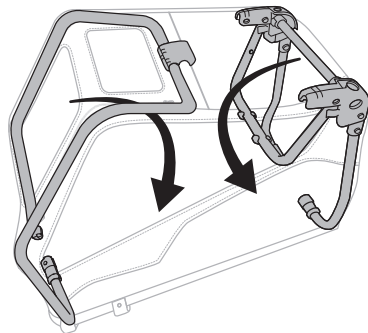
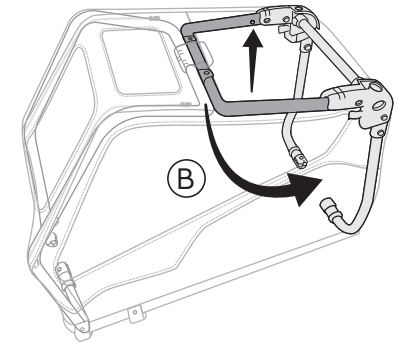
1

Remove all contents from the interior and exterior of the trailer, including the handlebar (see Handlebar Installation/Adjustment section). Release frame latch by pulling the yellow slider back to disengage the locking mechanism, and rotate upwards.



2

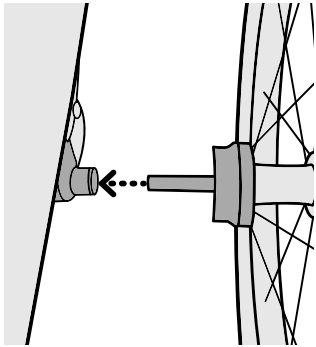
From the rear of the trailer, depress and hold the right and left frame buttons (A), and rotate the middle frame member downwards until it snaps into place (B).



3

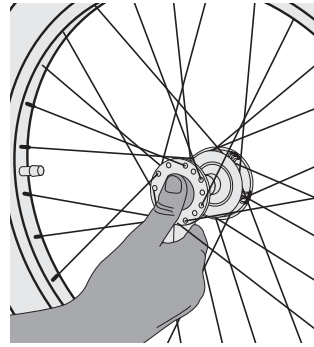
Fold the rear frame down, followed by the front frame.

## Attaching & Removing the Wheels



1


While pressing rubber button, insert wheel axle into axle receiver, and then release the button. Pull firmly on wheel to confirm the axle is fully engaged.



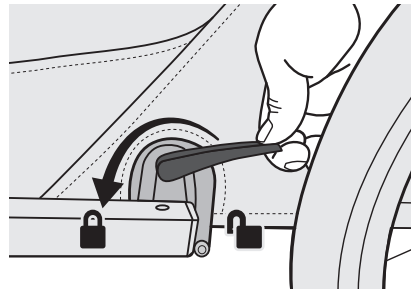
2

For removing wheel: while pressing button, slide wheel out of the axle receiver. Release button.

## Parking Brake Operation

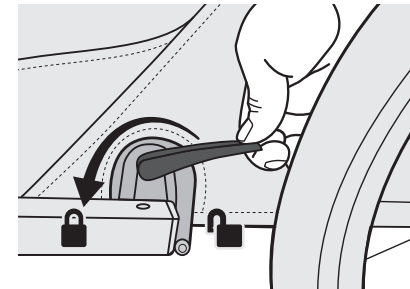
  
**WARNING**

THE PARKING BRAKE IS ONLY INTENDED TO BE USED WHEN THE TRAILER IS AT A COMPLETE STOP. USE OF THE PARKING BRAKE WHILE IN MOTION CAN RESULT IN DAMAGE, AN ACCIDENT, SERIOUS INJURY, OR DEATH.



1

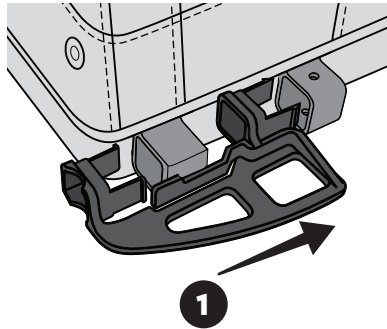
Ensure the trailer is at a complete stop. Rotate the red parking brake lever so that it points towards the front of the trailer. The trailer may need to roll forward slightly for the brake to engage, and the lever to fully rotate.



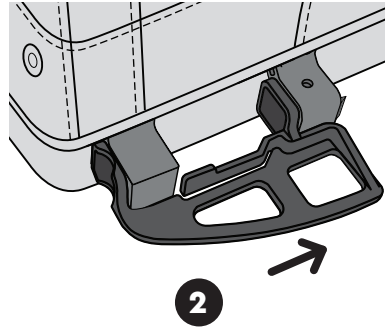
2

To disengage the parking brake, fully rotate the lever so that it points towards the rear of the trailer.

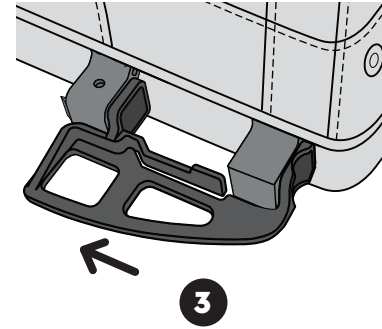
## Installing the Wheel Guards



**1**  
Align the wheel guards with the tow bar receiver.

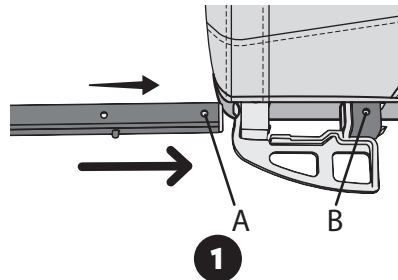


**2**  
Slide the wheel guard into the tow bar receiver until it snaps into place. Lightly bend front tabs inward when inserting.

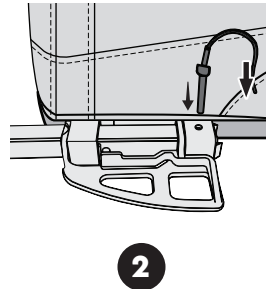


**3**  
Repeat on the opposite side.

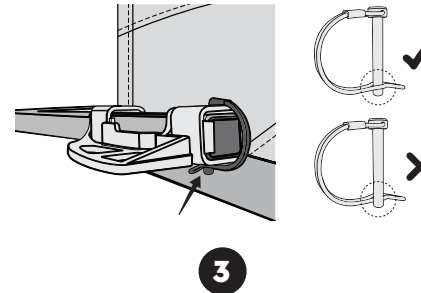
## Installing the Tow Bar



**1**  
Slide the tow bar into the tow bar receivers until the first hole is aligned with the hole in the rear receiver. The red safety collar should be flush with the front of the tow bar receiver, which indicates that the tow bar has been fully inserted.

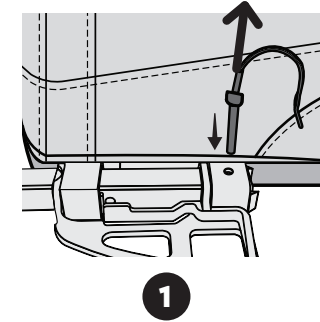


**2**  
Insert the retaining pin from the top through the aligned holes

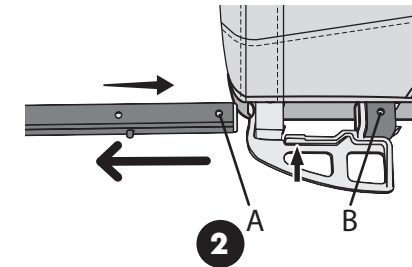


**3**  
Make sure the retaining pin has locked properly as shown.

## Removing the Tow Bar

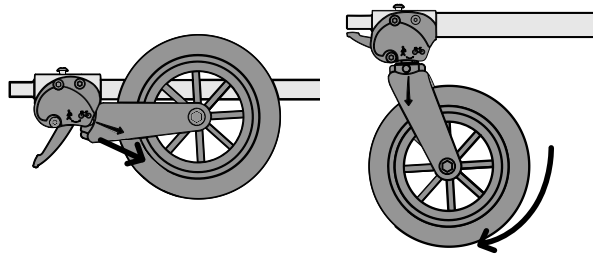


**1**  
Remove the retaining pin.



**2**  
Press the tab on the wheel guard to depress the detent. Remove the tow bar.

## Converting to Stroller Mode



1

Pull fork as shown, then rotate wheel down fully. Fork will automatically secure into the locked position.

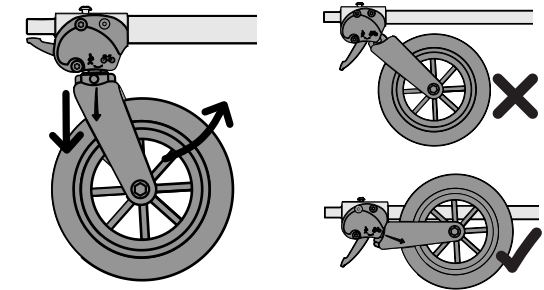
## Converting to Trailer Mode

**WARNING**

STROLLER WHEEL MUST ALWAYS BE FOLDED UP AND PROPERLY LOCKED INTO TRAILER MODE, BEFORE PULLING BEHIND A BICYCLE. FAILURE TO POSITION STROLLER WHEEL IN TRAILER MODE BEFORE CYCLING COULD RESULT IN AN ACCIDENT AND SERIOUS INJURY OR DEATH.

*note*

The black tab that extends from the stroller mount towards the flex connector is not a lever. It is a safety mechanism to prevent the attachment of the trailer to a bicycle while the stroller wheel is in its downward (strolling) position.



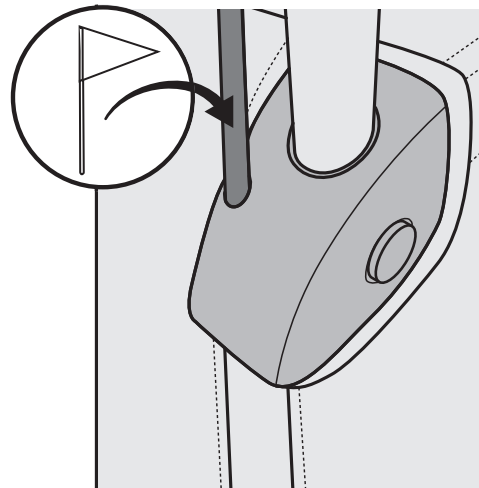
1

Pull fork down and rotate up into trailer mode as shown. Fork will automatically lock into trailer position when positioned correctly.

## Flag Installation

1

Insert the flag into the flag mount located on either handlebar receiver. Ensure it is inserted completely.



## Handlebar Installation/Adjustment

**1**

Insert handlebar into receiver, depress both yellow handlebar receiver buttons and insert the handlebar past the buttons.

**2**

Release the buttons and slide the handlebar until it clicks into place.

**3**

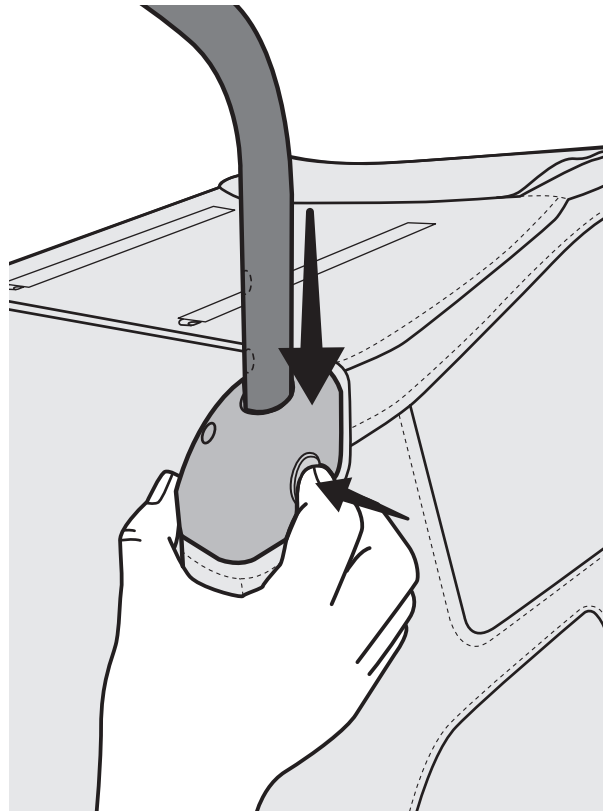
The handlebar has two height settings. Depress each handlebar receiver button to slide the handlebar to desired setting. Ensure that both sides of handlebar are in the same height setting.

**4**

Before use, push down and then pull up slightly on the handlebar grip to ensure that the handlebar is locked into place.

**5**

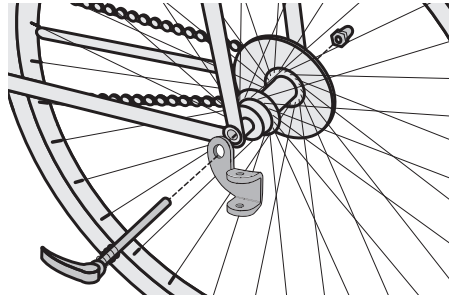
To remove handlebar, depress both buttons and slide handlebar out completely.



## Connecting Your Trailer to Your Bike

*note*

To identify your bike's rear axle, see the Hitch Guide on [Burley.com/hitching-guide](http://Burley.com/hitching-guide) or confirm with your local bike shop



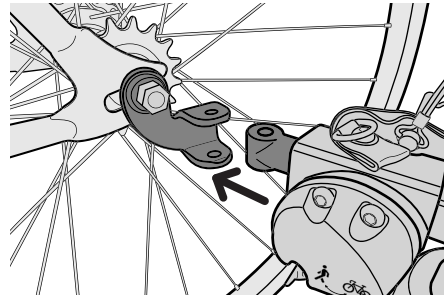
1

**Quick Release or Nuted Axle:**

Remove quick release skewer or axle nut from left side of bike's rear-wheel. Install the hitch between quick release or axle nut and frame with the hitch tabs parallel to ground. Tighten quick release or axle nut following bike manufacturer's recommendation. Consult [Burley.com](http://Burley.com) for adapters designed to help fit your trailer to your bike if necessary.

**Thru Axle:**

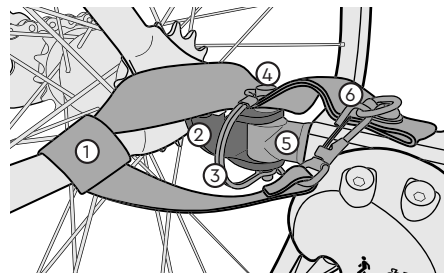
Requires adapted thru axle to install hitch. Consult [Burley.com](http://Burley.com) to obtain proper fit and installation to your bike.



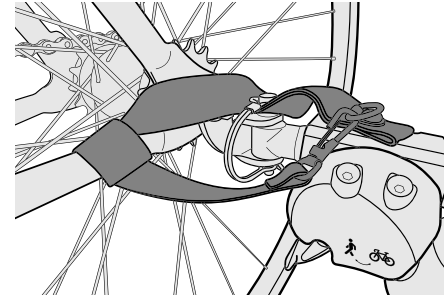
2

**Connecting the tow bar to the hitch:**

Insert flex connector between the two tabs of the hitch, such that all the holes are aligned. Insert the retaining pin through the holes from the top and close the retainer at the bottom.



- 1. Safety strap
- 2. Hitch
- 3. Retainer
- 4. Retaining Pin
- 5. Flex Connector
- 6. Clasp



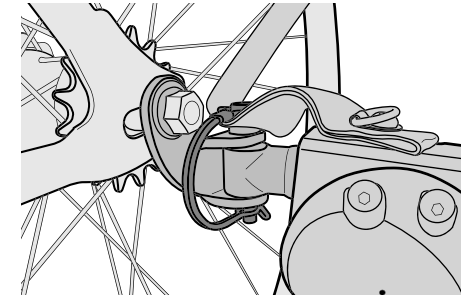
3

Wrap safety strap around the frame of the bike and secure the clasp to the D-ring on the tow bar. Ensure the strap is tight and cannot be caught in other components.

**WARNING**

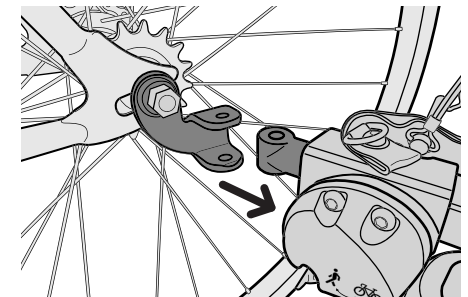
ONCE INSTALLED, ENSURE THE SAFETY STRAP DOES NOT COME INTO CONTACT WITH ANY MOVING PARTS SUCH AS THE DISC BRAKE ROTOR OR SPOKES.

## Disconnecting Your Trailer From Your Bike



1

Unfasten the clasp from the D-Ring and unwrap the safety strap from the frame of the bike. Open the retainer on the retaining pin and pull it upwards to remove it.



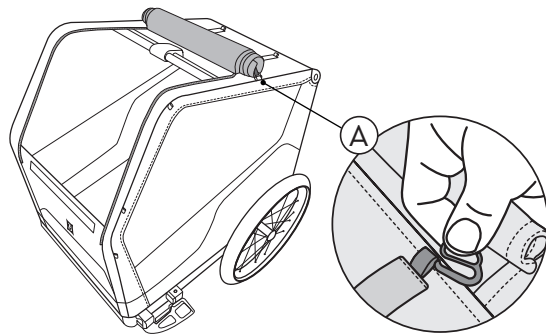
2

Remove the flex connector from the hitch by pulling away from the bike.

*note*

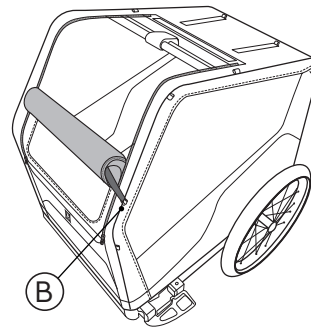
The hitch can remain on the bike when trailer is removed.

## Adjusting the Cover



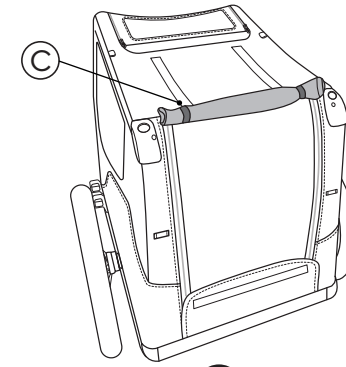
1

The front mesh window can be unzipped, rolled, and fastened by inserting the door hooks in the reflective loops at location **A**.



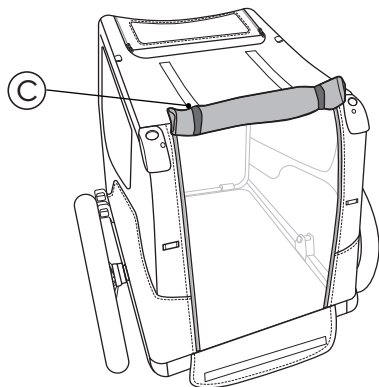
2

The front mesh window can be unzipped and rolled from the roof of the trailer. Fasten the window by inserting the window hooks in the reflective loops at location **B**.



3

The rear trailer door cover can be rolled and secured by inserting the hanging hooks in the reflective loops at location **C**.



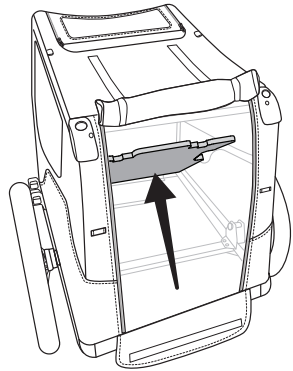
4

The rear door mesh window can be rolled and secured by inserting the hanging hooks in the reflective loops at location **C**.

### *note*

Ensure that doors are secured prior to using the trailer in bike or stroller mode.

## Floorboard Removal/ Maintenance



1

From the back of the trailer, push the bottom of the floorboard upwards towards the inside of the trailer, on both corners, until it snaps past the plastic retainers.

2

Rotate floorboard upwards and slide towards the back of the trailer to remove.

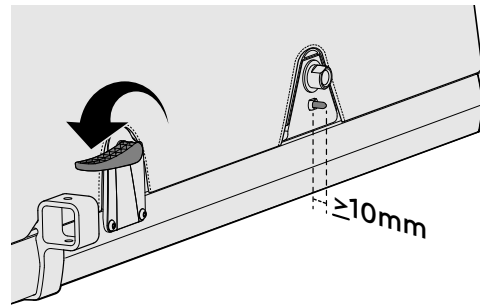
3

Reinstall by sliding front of the floorboard under front frame tubes and rotating downwards.

4

Push floorboard firmly down and ensure all snaps are engaged on floorboard.

## Brake Adjustment

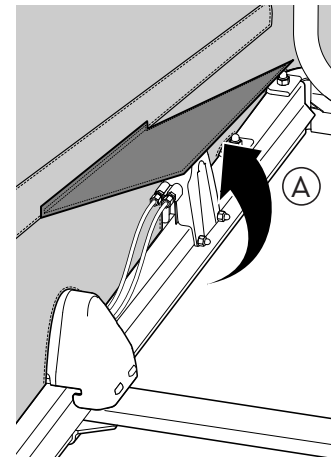


*note*

Brake cables may stretch over time with product usage. Follow the steps below for any needed adjustment to ensure proper brake activation.

1

Remove the wheels and activate the brake lever. The brake pins should protrude a minimum of 10mm. If less than 10mm, they will need to be adjusted to ensure proper brake function.



2

**To adjust the brake pin protrusion:**

Release the brake and remove the floorboard.

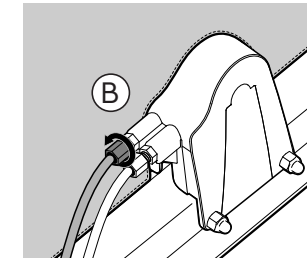
Raise the brake cable flap on the brake lever side of the trailer (A).

Adjust the cable by rotating the barrel adjuster counterclockwise to tighten the cable (B).

Rotate the left barrel adjuster for the left-side brake and the right barrel adjuster for the right-side brake.

Secure the adjuster by tightening the nut against the plastic housing using an 8mm wrench (C).

Activate the brake lever and check for 10mm of brake pin protrusion.

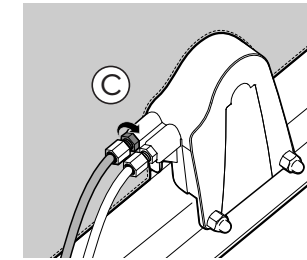


3

Release the brake and activate it to ensure proper function.

4

Lower the brake cable flap and replace the floorboard.



## Before You Ride

Contact your authorized Burley dealer or [Burley.com](http://Burley.com) for replacement of any damaged or worn parts.

### Check before each use

- Wheels are properly secured to the trailer.
- Tires are inflated to recommended pressure on the tire sidewall.
- Tow bar is properly secured to the trailer.
- Hitch is properly secured to the bicycle.
- Hitch retaining pin is secured and safety strap is attached.
- Tow Bar Receiver retaining pin is secured and safety strap is attached.
- Load does not exceed:
  - Bark Ranger: 75 lbs (34 kg)
  - Bark Ranger XL: 100 lbs (45 kg)
- Weight of tow bar at hitch is greater than 2 lbs (1 kg) but does not exceed 20 lbs (9 kg) with fully loaded trailer.
- Bicycle is in proper working order, especially brakes and tires (refer to bicycle manufacturer's instructions).
- Safety flag is in place.
- Cover is installed and closed.
- Lighting is adequate for riding conditions.

### Check monthly

- Inspect tow bar, hitch, frame tubing, flex connector and hardware for damage
- Check that bolts are tight

- Inspect tires and wheels for wear, cracks and trueness
- Inspect fabric parts for rips, abrasions, and missing or damaged hardware

### Service

- Flex Connectors need to be serviced every 3-5 years for safe operation

## Maintenance

### Storage

For longer product life, store trailer indoors. If trailer is stored outdoors, protect the trailer with a Burley Storage Cover or a Trailer Storage Bag. The trailer should not be stored at temperatures less than -10°F (-23°C) or greater than 150°F (65°C). Tires should not be stored in contact with windows as window discoloration may result.

### Fabric Care

Hand wash fabric parts with warm water and mild soap. DO NOT use bleach or solvents. Hang dry trailer cover. Wipe dry and store out of direct sunlight in a dry, well-ventilated area. Clean windows with a damp, soft cloth.

## Connect with Burley

Whether you ride your bike all year long or are a fair weather rider, Burley shares your enthusiasm for making the most of your bike. Thank you for your business. We appreciate it.

## Product Identification

If you have any questions about the model name or year of your Burley, please consult our product identification web page: [burley.com/support/what-year-is-my-burley](http://burley.com/support/what-year-is-my-burley)

## Burley Limited Warranty

This Burley trailer is warranted from the date of purchase against defects in materials and workmanship as follows: fabric parts for one year, frame and plastic parts for three years. Your original dated sales or delivery receipt showing the date of purchase is your proof of purchase. If a defect in materials or workmanship is discovered during the Limited Warranty period, we will, at our sole option, repair or replace your product at no cost to you. This warranty is only valid in the country in which the product was purchased. The Limited Warranty extends only to the original retail purchaser of this product and is not transferable to anyone who obtains ownership of the product from the original purchaser. The Limited Warranty does not cover claims resulting from misuse, failure to follow the instructions, installation, improper maintenance and use, abuse alteration, involvement in an accident, and normal wear and tear. The Limited Warranty does not cover products which are used in rental operations and Burley will not be liable for any incidental or commercial damages relating to such use. TO THE GREATEST EXTENT PERMITTED BY LAW, THIS LIMITED WARRANTY IS EXCLUSIVE AND IN LIEU OF ANY OTHER WARRANTY, WRITTEN OR ORAL, INCLUDING BUT NOT LIMITED TO ANY EXPRESS OR IMPLIED WARRANTY OF MERCHANTABILITY OR FITNESS FOR A PARTICULAR PURPOSE. The duration of any implied warranties, including any implied warranty of merchantability or fitness for a particular purpose that may exist during the express warranty period are expressly limited to the limited warranty period. Some states and countries do not allow limitations on how long an implied limited warranty lasts; therefore, the above limitation and exclusions may not apply to you.

THE CUSTOMER'S EXCLUSIVE REMEDY FOR BREACH OF THIS LIMITED WARRANTY OR OF ANY IMPLIED WARRANTY OR OF ANY OTHER OBLIGATION ARISING BY OPERATION OF LAW OR OTHERWISE SHALL BE LIMITED AS SPECIFIED HEREIN TO REPAIR OR REPLACEMENT, AT OUR SOLE OPTION. IN ANY EVENT, RESPONSIBILITY FOR SPECIAL, INCIDENTAL AND CONSEQUENTIAL DAMAGES IS EXPRESSLY EXCLUDED. Some states do not allow the exclusion of limitation of incidental or consequential damages, so the above limitation of exclusion may not apply to you. Our goods come with guarantees that cannot be excluded under the Australian Consumer Law. You are entitled to a replacement or refund for a major failure and for compensation for any other reasonably foreseeable loss or damage. You are also entitled to have the good repaired or replaced if the goods fail to be of acceptable quality and the failure does not amount to a major failure. This Limited Warranty gives you specific legal rights, and you may have other rights that vary from state to state or country. For warranty service or replacement part information for the USA or Canada, please contact Burley directly by calling 800-311-5294 or emailing [burley@burley.com](mailto:burley@burley.com). For warranty service or replacement part information outside of the USA and Canada please contact the place of purchase for warranty service. Please be prepared to provide the product model, serial number and a description of the warranty issue. Some replacement parts may be available for purchase after this limited warranty expires. Please visit us at [www.burley.com](http://www.burley.com) or call us at 541-687-1644 for more information.

## Maximale Kapazitäten

### Maximales Gewicht von Haustier und Beladung:

Bark Ranger: 34 kg

Bark Ranger XL: 45 kg

### Maximale Höhe des stehenden Tiers:

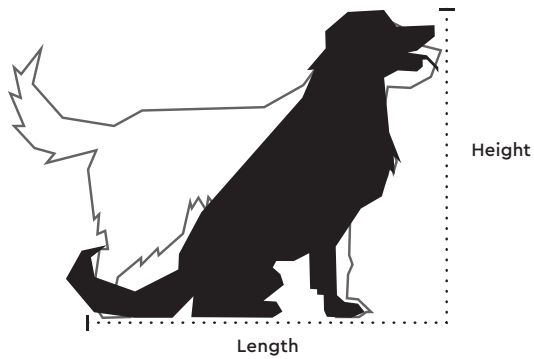
Bark Ranger: 63.5 cm

Bark Ranger XL: 86 cm

### Maximale Länge des stehenden Tiers:

Bark Ranger: 73 cm

Bark Ranger XL: 83 cm



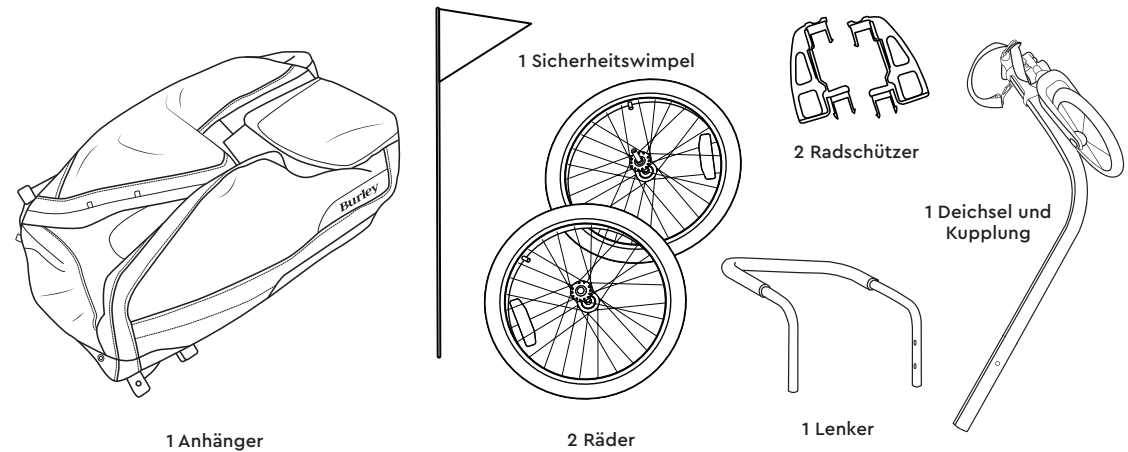
Length

Height

## WARNHINWEIS

BEFOLGEN SIE STETS LOKALE  
REGELUNGEN BEZÜGLICH DES  
MAXIMALEN ANHÄNGERGEWICHTS.

## Packungsinhalt



1 Anhänger

2 Räder

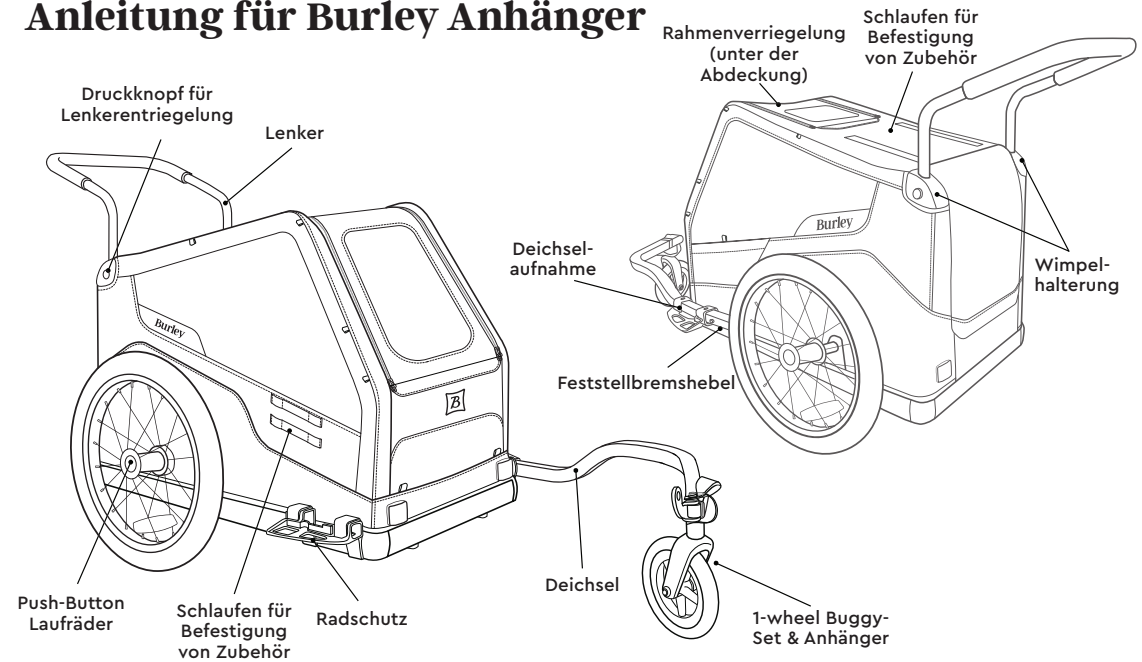
1 Lenker

1 Deichsel und  
Kupplung

2 Radschützer

1 Sicherheitswimpel

## Anleitung für Burley Anhänger

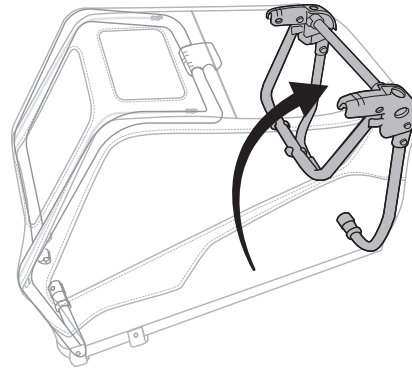


## Zusammenbau des Anhängers



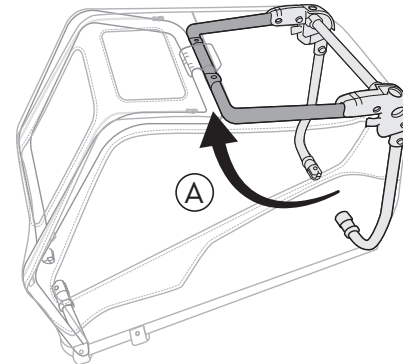
1

Das vordere Rahmenrohr zur Vorderseite des Anhängers drehen.



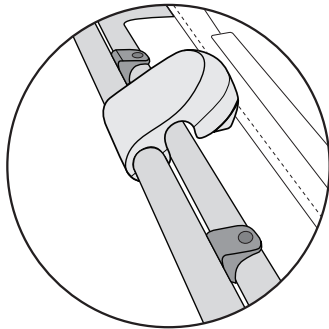
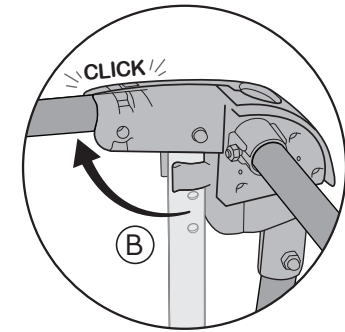
2

Das hintere Rahmenrohr zur Rückseite des Anhängers drehen.



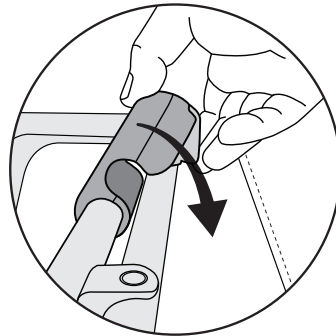
3

Das mittlere Rahmenrohr so weit nach oben klappen (A) dass die Rahmenknöpfe einrasten (B).



4

Den vorderen Rahmen so auf den mittleren Rahmen ausrichten, dass das vordere Rahmenrohr in den schwarzen Kunststoffsätteln sitzt



5

Den Anhängerrahmen sichern, dazu die Rahmenverriegelung nach unten drehen, bis sie einrastet. Den Rahmen leicht nach oben ziehen, um sicherzustellen, dass die Rahmenverriegelung eingerastet ist.

**⚠**  
**WARNHINWEIS**  
 ACHTEN SIE BEIM AUF- UND ZUKLAPPEN DARAUF, KEINE FINGER EINZUKLEMMEN.

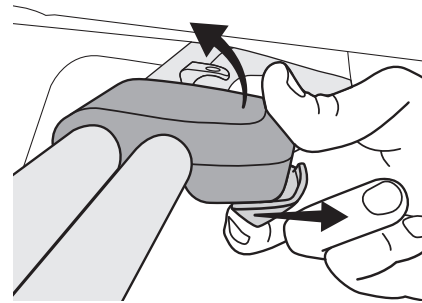
## Schließen des Anhängers

### *hinweis*

Die Fenster können beschädigt werden, wenn der Anhänger mit montierten Rädern zusammengeklappt wird.

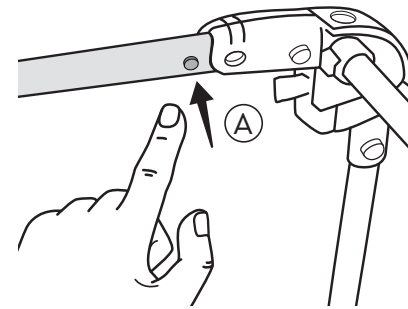
### **WARNHINWEIS**

ACHTEN SIE BEIM AUF- UND ZUKLAPPEN DARAUf, KEINE FINGER EINZUKLEMMEN.



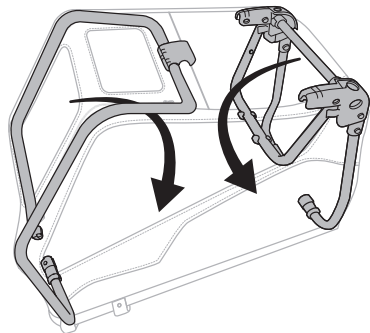
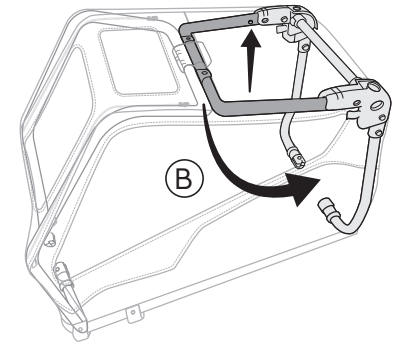
**1**

Alle Gegenstände vom Inneren und Äußeren des Anhängers, einschließlich Lenkstange entfernen (siehe Abschnitt Anbringen/Einstellen des Lenkers). Die Rahmenverriegelung lösen, dazu den gelben Schieber zurückziehen, um den Verriegelungsmechanismus zu lösen, und nach oben drehen.



**2**

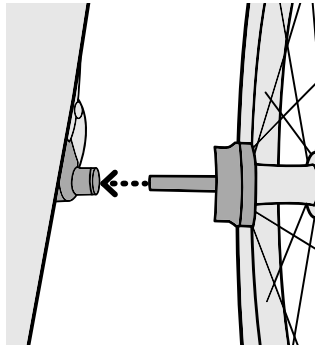
Von der Rückseite des Anhängers auf den rechten und linken Rahmenknopf drücken **A**, und gedrückt halten, dass das mittlere Rahmenelement nach unten drehen, bis es einrastet **B**.



**3**

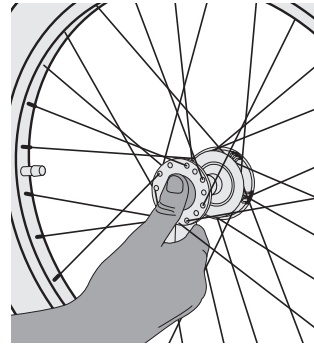
Den hinteren Rahmen nach unten klappen, dann den vorderen Rahmen.

## Attaching & Removing the Wheels



1

Den Gummiknopf an der Außenseite der Radnabe drücken. Schieben Sie die Radachse in die Achsenhalterung und lassen Sie den Knopf anschließend los. Ziehen Sie fest an dem Rad, um sich zu vergewissern, dass die Achse vollständig eingerastet ist.



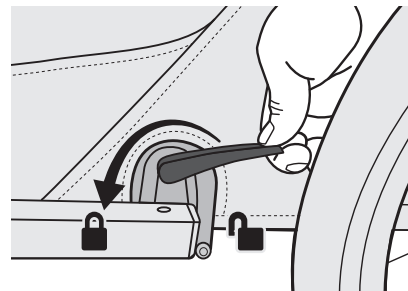
2

Zum Abnehmen des Rades: Rad bei gedrückter Taste aus der Achsaufnahme schieben. Freigabetaste.

## Betätigen des Feststellbromshebels

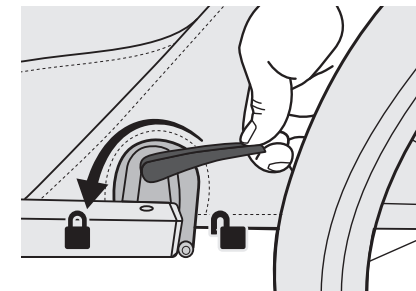
### WARNHINWEIS

DIE FESTSTELBREMSE DARF NUR BETÄTIGT WERDEN, WENN DER ANHÄNGER ZUM STILLSTAND GEKOMMEN IST. DIE BETÄTIGUNG DER FESTSTELBREMSE WÄHREND DER FAHRT KANN ZU SCHÄDEN, UNFÄLLEN, SCHWEREN VERLETZUNGEN ODER ZUM TOD FÜHREN.



1

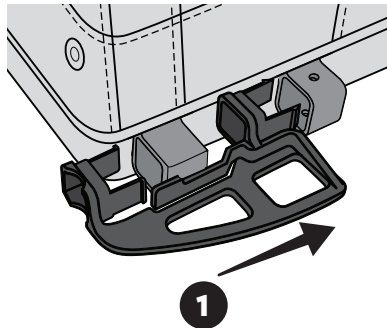
Sicherstellen, dass der Anhänger ganz zum Stillstand gekommen ist. Den roten Feststellbromshebel so drehen, dass er zur Vorderseite des Anhängers zeigt. Der Anhänger muss möglicherweise etwas nach vorne gedreht werden, damit die Bremse greift und der Hebel sich vollständig drehen lässt.



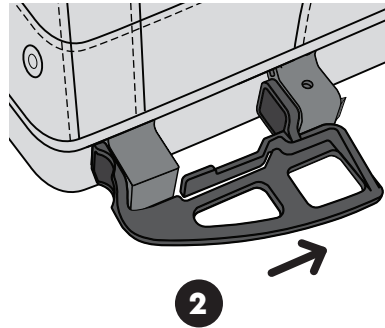
2

Zum Lösen der Feststellbremse den Hebel ganz umlegen, so dass er zum Heck des Anhängers zeigt.

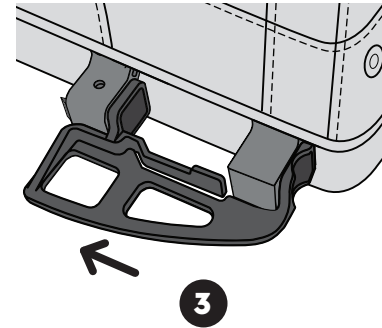
## Anbringen des Radschutzes



**1**  
Den Radschutz wie abgebildet positionieren

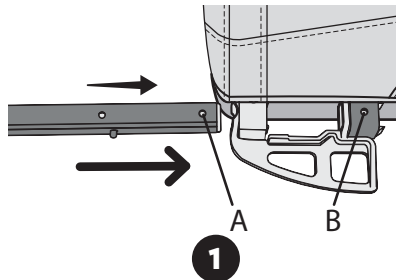


**2**  
Den Radschutz in die Deichselaufnahme schieben, bis er einrastet. Die vorderen Laschen beim Einsetzen leicht nach innen biegen.

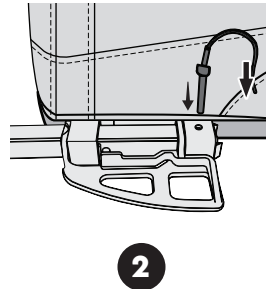


**3**  
Diese Schritte auf der anderen Seite wiederholen.

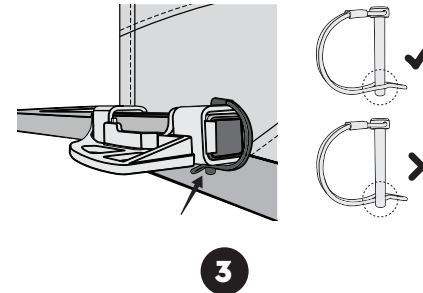
## Anbringen der Deichsel



**1**  
Die Deichsel in die Deichselaufnahme einführen und dabei Bohrung A auf Bohrung B ausrichten. Der rote Sicherheitsriemenbügel sollte bündig mit dem vorderen Ende der Deichselaufnahme abschließen, was bedeutet, dass die Deichsel vollständig eingeführt wurde.

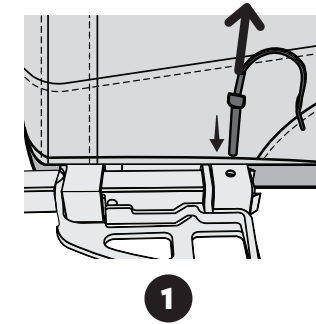


**2**  
Den Halteringsstift von oben durch die aufeinander ausgerichteten Bohrungen von sowohl Deichselaufnahme als auch Deichsel einführen.

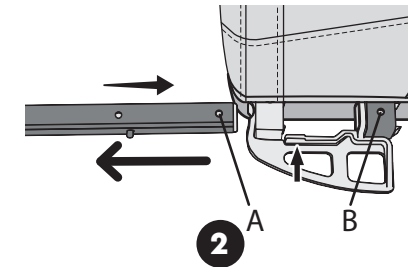


**3**  
Bitte vergewissern Sie sich, dass der Halteringsstift fest sitzt, gemäß der Abbildung.

## Abnehmen der Deichsel

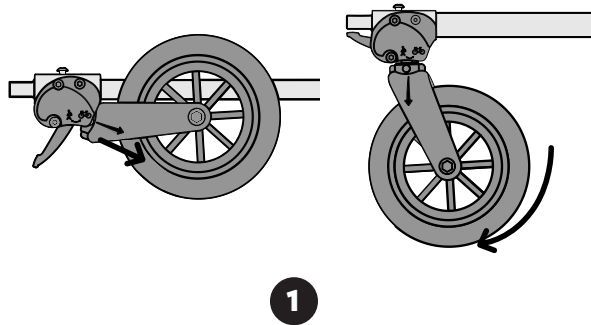


**1**  
Entfernen Sie den Haltestift.



**2**  
Auf die Lasche am Radschutz drücken, um die Raste zu lösen, und die Deichsel abnehmen.

## Umstellung auf Schiebe-Modus



Die Gabel wie gezeigt herausziehen, dann das Rad vollständig nach unten drücken. Die Gabel wird dadurch automatisch verriegelt.

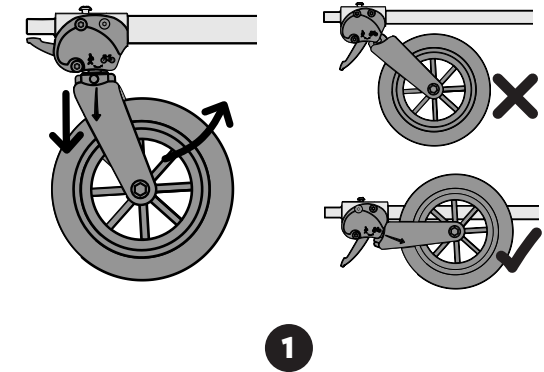
## Umbau zum Anhänger

**WARNHINWEIS**

DAS LAUFRAD MUSS STETS HOCHGEKLAFFT SEIN, BEVOR DER ANHÄNGER HINTER EIN FAHRRAD GESpanNT WERDEN DARF. WENN DAS LAUFRAD VOR VERWENDUNG HINTER EINEM FAHRRAD NICHT IN DIE ANHÄNGER-POSITION GEBRACHT WIRD, KÖNNTE DIES ZU EINEM UNFALL UND ERNSTHAFTEN VERLETZUNGEN ODER ZUM TOD FÜHREN.

*hinweis*

Die schwarze Lasche, die sich von der Kinderwagenhalterung zum Flexverbinder erstreckt, ist kein Hebel. Es handelt sich um einen Sicherheitsmechanismus, der verhindert, dass der Anhänger an einem Fahrrad befestigt wird, während sich das Kinderwagenrad in seiner unteren (Schlender-) Position befindet.

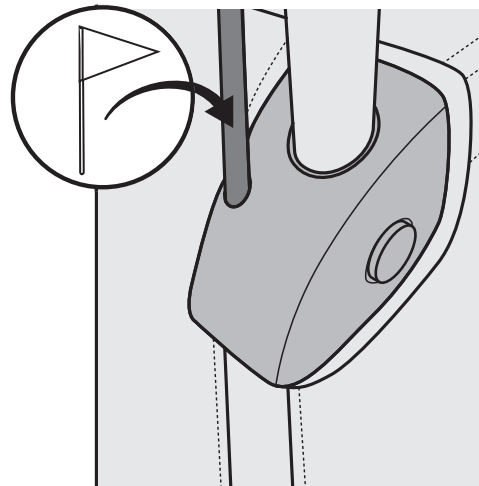


Die Gabel wie gezeigt nach unten ziehen und in den Jogging-Modus drehen. Die Gabel wird automatisch in der Anhänger-Position verriegelt, wenn sie richtig positioniert ist.

## Anbringen des Wimpels

1

Den Wimpel in den Wimpelhalter an einer der Lenkeraufnahmen einsetzen. Darauf achten, dass er ganz eingesetzt ist.



## Anbringen/Einstellen des Lenkers

**1**

Den Lenker in die Aufnahme einsetzen, die beiden gelben Knöpfe der Lenkeraufnahme eindrücken und den Lenker an den Knöpfen vorbei schieben.

**2**

Die Knöpfe loslassen und den Lenker schieben, bis er einrastet

**3**

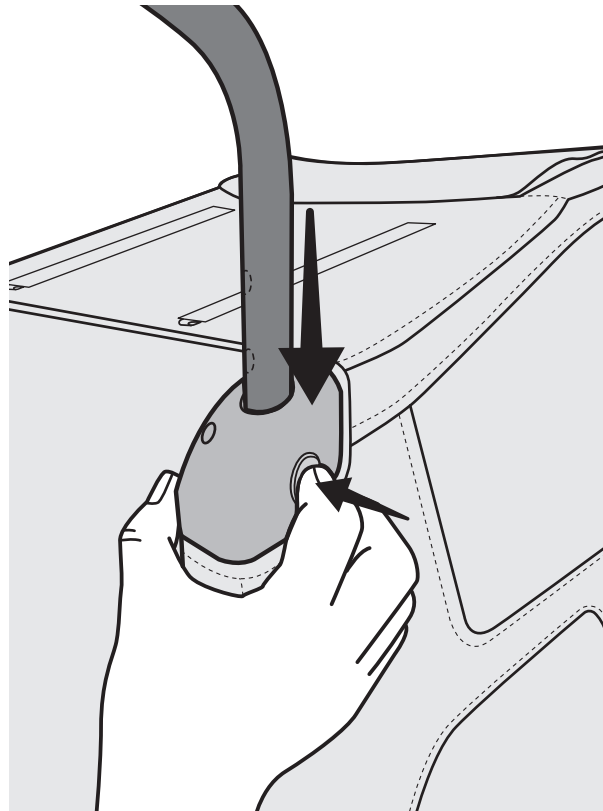
Der Lenker hat zwei Höheneinstellungen. Jede Lenkeraufnahme Taste drücken, um den Lenker in die gewünschte Einstellung zu bringen. Darauf achten, dass beide Seiten des Lenkers auf die gleiche Höhe eingestellt sind.

**4**

Vor der Benutzung den Lenkergriff nach unten drücken und dann leicht nach oben ziehen, um sicherzustellen, dass der Lenker eingerastet ist.

**5**

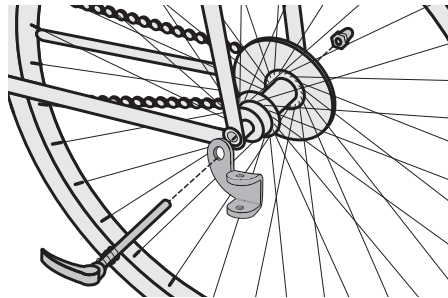
Zum Abnehmen des Lenkers drücken Sie beide Knöpfe und ziehen den Lenker ganz heraus.



# Ankoppeln Ihres Anhängers

## hinweis

Informationen zur Identifizierung der Hinterachse Ihres Fahrrads finden Sie in der Kupplungsanleitung auf [Burley.com/hitching-guide](http://Burley.com/hitching-guide) oder lassen Sie sich von Ihrem örtlichen Fahrradgeschäft bestätigen



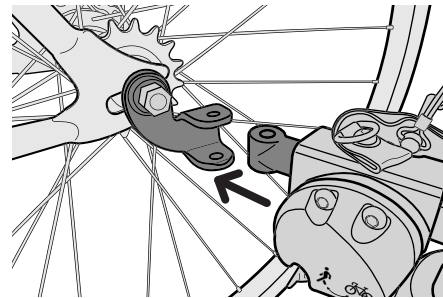
1

### Schnellspanner oder Nussachse:

Entfernen Sie den Schnellverschluss oder die Mutter von der linken Seite der hinteren Radachse des Fahrrads. Montieren Sie die Anhängerkupplung zwischen dem Schnellverschluss oder der Mutter und dem Rahmen. Ziehen Sie den Schnellverschluss oder die Mutter gemäß den Empfehlungen des Herstellers fest. Konsultieren Sie [Burley.com](http://Burley.com) für Adapter, die dazu dienen, Ihren Anhänger bei Bedarf an Ihr Fahrrad anzupassen.

### Steckachse:

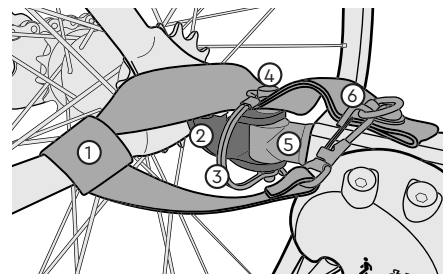
Wenden Sie sich an [Burley.com](http://Burley.com), um Informationen zur korrekten Montage an Ihr Fahrrad zu erhalten.



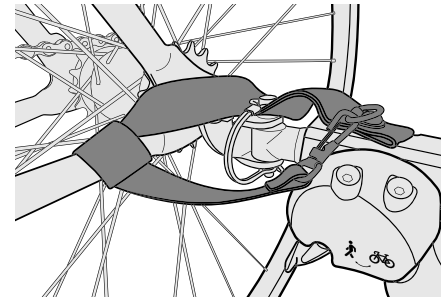
2

### Ankoppeln der Zugstange an der Anhängerkupplung:

Stecken Sie das flexible Verbindungsstück zwischen die beiden Löcher der Anhängerkupplung. Stecken Sie den Sicherungsstift hinein und schließen Sie die Arretierung. Wickeln Sie den Sicherungsriemen zweimal um den Fahrradrahmen und befestigen Sie ihn an der Öse an der Zugstange.



- 1. Sicherheitsriemen
- 2. Anhängerkupplung
- 3. Sicherungsstift
- 4. Haltestift
- 5. Flexibles Verbindungsstück
- 6. Schließe



3

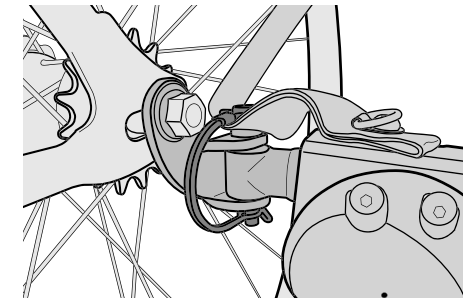
Wickeln Sie den Sicherungsriemen zweimal um den Fahrradrahmen und befestigen Sie ihn an der Öse an der Zugstange.



## WARNHINWEIS

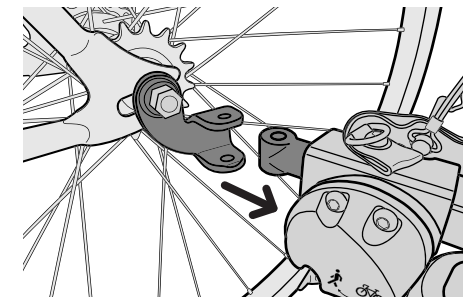
ACHTEN SIE NACH DER MONTAGE DARAUF, DASS DAS SICHERUNGSBAND NICHT MIT BEWEGLICHEN TEILEN WIE DEM BREMSSCHEIBENROTOR ODER DEN SPEICHERN IN BERÜHRUNG KOMMT.

# Die Deichsel von der Kupplung lösen



1

Lösen Sie den Sicherheitsriemen vom D-Ring und wickeln Sie ihn vom Fahrradrahmen ab. Öffnen Sie die Arretierung des Halterungsstifts und ziehen Sie den Stift heraus.



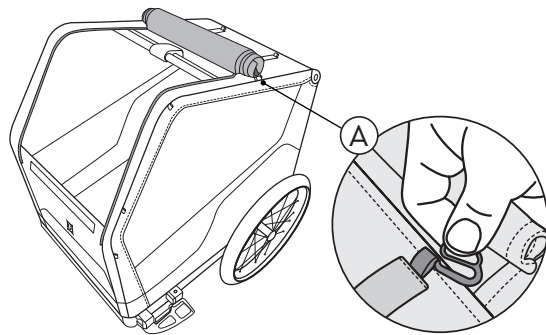
2

Entfernen Sie dann das flexible Verbindungsstück von der Kupplung.

## hinweis

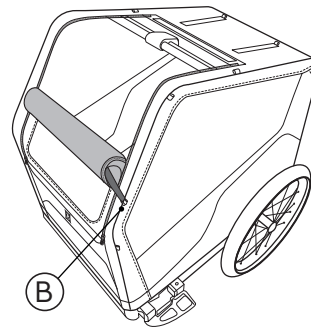
Die Anhängerkupplung kann am Fahrrad verbleiben, wenn der Anhänger entfernt wurde.

## Sichern der Abdeckung



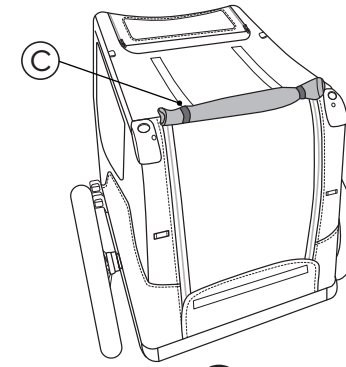
1

Das vordere Netzfenster kann von der Vorderseite des Anhängers aus geöffnet werden. Das Fenster kann aufgerollt und befestigt werden, indem die Türhaken an der Stelle in die reflektierenden Schlaufen eingesetzt werden (A).



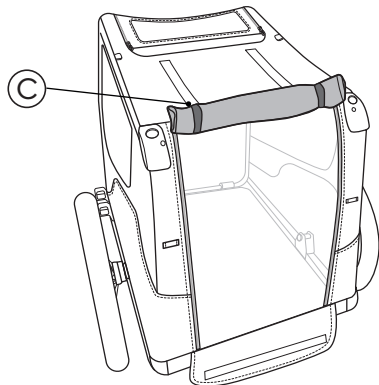
2

Für mehr Sicherheit des Tieres während der Fahrt kann das vordere Netzfenster geöffnet und vom Dach des Anhängers gerollt werden. Das Fenster befestigen, dazu die Türhaken in die reflektierenden Schlaufen an Position einsetzen (B).



3

Die Abdeckung der Hecktür kann aufgerollt und gesichert werden, indem die Aufhängehaken an der Stelle in die reflektierenden Schlaufen eingesetzt werden (C).



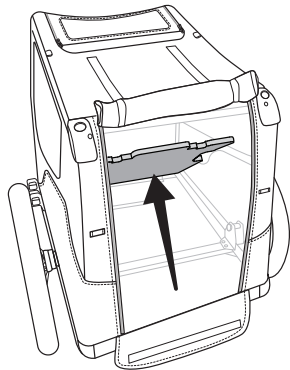
4

Das Netzfenster der Hecktür kann aufgerollt und gesichert werden, indem die Aufhängehaken an der Stelle in die reflektierenden Schlaufen eingesetzt werden (C).

### *hinweis*

Stellen Sie sicher, dass die Türen sicher geschlossen sind, bevor Sie den Anhänger im Fahrrad- oder Buggy-Modus verwenden.

## Ausbauen/Reinigen der Bodenplatte



1

Von der Rückseite des Anhängers aus die Unterseite der Bodenplatte an beiden Ecken nach oben in Richtung Innenseite des Anhängers drücken, bis sie an der Kunststoffhalterung einrastet.

2

Die Bodenplatte nach oben drehen und zur Rückseite des Anhängers schieben.

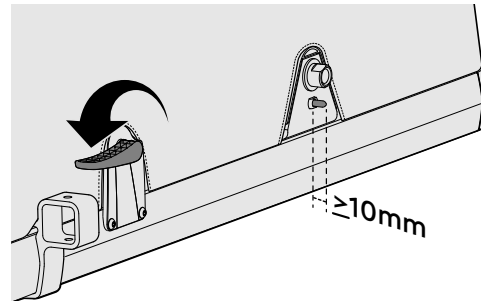
3

Zum Wiedereinbau die Vorderseite unter die vorderen Rahmenrohre schieben und nach unten drehen.

4

Die Bodenplatte fest nach unten drücken und sicherstellen, dass alle Schnappverschlüsse an der Bodenplatte eingerastet sind.

## Einstellen der Bremse



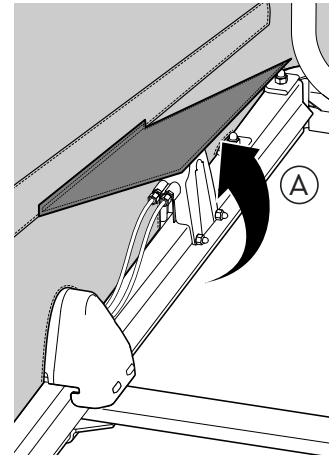
### *hinweis*

Die Bremszüge können sich im Laufe der Zeit je nach Nutzung des Produkts dehnen. Befolgen Sie die folgenden Schritte für alle notwendigen Einstellungen, um eine ordnungsgemäße Aktivierung der Bremse zu gewährleisten.

1

Die Räder abbauen und den Bremshebel betätigen.

Die Bremsstifte sollten mindestens 10 mm vorstehen. Wenn sie weniger als 10 mm vorstehen, müssen sie nachgestellt werden, um eine richtige Bremsfunktion zu gewährleisten.



2

**So stellen Sie das Vorstehen der Bremsstange ein:**

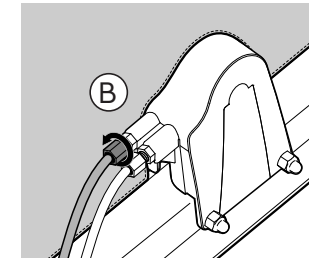
Lösen Sie die Bremse und entfernen Sie das Bodenbrett.

Die Bremszugklappe an der Bremshebelseite des Anhängers anheben (A).

Zum Einstellen des Bremszugs den entsprechenden Zugeinsteller gegen den Uhrzeigersinn drehen, sodass der Bremszug fester angezogen wird (B). Am linken Versteller für die linke Bremse und am rechten Versteller für die rechte Bremse drehen.

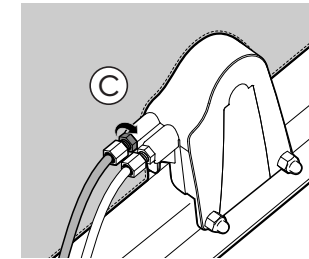
Zum Sichern des Feststellers die Mutter mit einem 8-mm-Schlüssel gegen das Kunststoffgehäuse festziehen (C).

Aktivieren Sie den Bremshebel und prüfen Sie, ob der Bremsstift 10 mm hervorsteht.



3

Die Bremse lösen und betätigen, um ihre ordnungsgemäße Funktion zu überprüfen.



4

Die Bremszugklappe nach unten bewegen und die Bodenplatte wieder einsetzen.

## Vor der Fahrt

Wenden Sie sich für den Austausch beschädigter oder abgenutzter Teile an Ihren lokalen Fahrradladen oder erhaltenen Burley-Händler oder Burley.com.

### Prüfen Sie vor jeder Verwendung Folgendes

- Vor jedem Einsatz zu prüfen:
- Die Räder sind richtig am Anhänger befestigt
- Die Reifen sind mit dem auf der Reifenseite empfohlenen Druck aufgepumpt
- Die Zugstange ist ordnungsgemäß am Anhänger gesichert
- Der Haupt-Sicherungsstift für die Schnellaufnahme ist gesichert, der Zweit-Sicherungsstift ist angebracht
- Die Kupplung ist ordnungsgemäß am Fahrrad befestigt
- Der Sicherungsstift für die Kupplung ist gesichert, das Sicherheitsband ist angebracht
- Die Belastung darf nicht überschreiten:
  - Bark Ranger: 34 kg
  - Bark Ranger XL: 45 kg
- Das Gewicht der Zugstange an der Anhängerkupplung ist höher als 1kg und liegt bei voll beladenem Anhänger maximal bei 9kg
- Das Fahrrad ist in gutem Zustand, insbesondere Bremsen und Reifen (siehe Benutzerhandbuch für das Fahrrad)
- Der Sicherheitswimpel ist angebracht
- Das Verdeck ist montiert und geschlossen
- Die Beleuchtung ist den

Fahrbedingungen angemessen

- Der Schiebegriff ist in der korrekten Position
- Vergewissern Sie sich vor dem Radfahren, dass die Feststellbremse gelöst ist

### Monatlich prüfen

- Untersuchen Sie die Zugstange, die Anhängerkupplung, die Rahmenrohre, das flexible Verbindungsstück und das Gestell auf Schäden
- Prüfen Sie, ob die Bolzen festgezogen sind
- Reifen und Räder auf Abnutzung, Risse und Schäden prüfen
- Untersuchen Sie die Stoffbauteile auf Risse, Abnutzung und fehlendes oder beschädigtes Material

### Warten

- Flex-Anschlüsse müssen alle 3 bis 5 Jahre gewartet werden, um die Sicherheit zu gewährleisten

## Wartung Ihres Burley

### Lagerung:

Lagern Sie den Anhänger im Innenbereich, um seine Lebensdauer zu verlängern. Wenn der Anhänger im Außenbereich geparkt wird, schützen Sie ihn mit einer Burley Trailer Transporttasche oder einer Schutzhülle. Der Anhänger darf nicht bei Temperaturen unter -23 °C oder über 65 °C gelagert werden. Die Reifen sollten nicht in Kontakt mit den Fenstern gelagert werden, da dies zum Ausbleichen der Fenster führen kann.

### Stoffpflege:

Reinigen Sie die Stoffteile per Hand mit warmem Wasser und milder Seife oder Reinigungsmittel. Verwenden Sie KEINE Bleich- oder Lösungsmittel. Lassen Sie die Anhängerabdeckung an der Luft trocknen. Trocknen Sie die Abdeckung ab und lagern Sie sie außerhalb der direkten Sonneneinstrahlung an einem trockenen, gut belüfteten Ort. Reinigen Sie die Fenster mit einem feuchten, weichen Tuch.

## Kontakt mit Burley

Ob Sie Ihr Fahrrad ganzjährig fahren oder eher ein Schönwetterfahrer sind, Burley teilt Ihren Enthusiasmus, das Beste aus Ihrem Fahrrad zu holen. Vielen Dank für Ihren Kauf. Wir wissen es zu schätzen.

## Produktkennzeichnung

Wenn Sie Fragen bezüglich des Namens oder Jahres Ihres Burley-Modells haben, besuchen Sie bitte unsere Produktidentifikations-Webseite: burley.com.

## Begrenzte Garantie von Burley

Der Burley-Anhänger ist wie folgt ab Kaufdatum von einer Garantie gegen Material- und Produktionsfehler abgedeckt: Stoffteile über ein Jahr, Rahmen- und Plastikteile über drei Jahre. Als Kaufbeleg gilt Ihre datierte Original-Kauf- oder Lieferquittung, auf der das Kaufdatum angegeben ist. Sollte ein Material- oder Produktionsfehler während der begrenzten Gewährleistung festgestellt werden, so werden wir nach eigenem Ermessen Ihr Produkt kostenfrei reparieren oder ersetzen. Diese Gewährleistung ist nur in dem Land gültig, in dem das Produkt erworben wurde. Die begrenzte Gewährleistung gilt nur für den ursprünglichen Käufer dieses Produkts und ist nicht auf eine Person übertragbar, die das Produkt vom ursprünglichen Käufer übernimmt. Die begrenzte Gewährleistung gilt nicht für Ansprüche, die aus einem Missbrauch, einer Nichtbefolgung der Anweisungen, der Montageanleitung, einer unsachgemäßen Wartung und Nutzung, einer Zweckentfremdung, der Verwicklung in einen Unfall oder aus einer normalen Abnutzung resultieren. Die begrenzte Gewährleistung gilt nicht für Produkte, die vermietet werden. Burley haftet nicht für jegliche unbeabsichtigte oder kommerzielle Schäden in Verbindung mit einer solchen Nutzung. SOWEIT PER GESETZ ERLAUBT, IST DIESE BEGRENZTE GEWÄHRLEISTUNG EXKLUSIV UND ERSETZT JEDE ANDERE GEWÄHRLEISTUNG, OB SCHRIFTLICH ODER MÜNDLICH, EINSCHLIESSLICH, JEDOCH NICHT BEGRENZT AUF JEGLICHE AUSDRÜCKLICHE ODER STILLSCHWEIGENDE ZUSICHERUNG DER GEBRAUCHSTAUGLICHKEIT FÜR EINEN BESTIMMTEN ZWECK. Die Dauer jeglicher stillschweigender Gewährleistungen, einschließlich jeglicher stillschweigender Zusicherung der Gebrauchstauglichkeit für einen bestimmten Zweck, die während des Gültigkeitszeitraums der ausdrücklichen Gewährleistung bestehen, sind ausdrücklich auf den Gültigkeitszeitraum der begrenzten Gewährleistung begrenzt. Einige Staaten und Länder erlauben keine Begrenzung der Gültigkeit einer stillschweigenden, begrenzten Gewährleistung. Daher gelten die obigen Begrenzungen und Ausschlüsse möglicherweise nicht für Sie. DAS EXKLUSIVE RECHTSMITTEL DES KUNDEN BEI EINER VERLETZUNG DIESER BEGRENZTEN GEWÄHRLEISTUNG, EINER STILLSCHWEIGENDEN GEWÄHRLEISTUNG ODER EINER ANDEREN GESETZLICH ODER ANDERWEITIG HERVORGEHENDEN OBLIEGENHEIT IST WIE HIERIN SPEZIFIZIERT AUF EINE REPARATUR ODER EINEN ERSATZ NACH UNSEREM EIGENEN ERMESSEN BEGRENZT. IN JEDEM FALL IST EINE HAFTUNG FÜR SPEZIELLE, UNBEABSICHTIGTE UND FOLGESCHÄDEN AUSDRÜCKLICH AUSGESCHLOSSEN. Einige Staaten erlauben nicht den Ausschluss der Begrenzung von unbeabsichtigten oder Folgeschäden. Daher gelten die obigen Ausschlüsse und Begrenzungen möglicherweise nicht für Sie. Diese begrenzte Gewährleistung gewährt Ihnen spezielle Rechte. Sie haben möglicherweise andere Rechte, die von Staat zu Staat oder Land variieren. Für Informationen zu Garantieleistungen oder Ersatzteilen für die USA oder Kanada, kontaktieren Sie Burley bitte direkt unter 800-311-5294 oder per E-Mail an burley@burley.com. Für Informationen zu Garantieleistungen oder Ersatzteilen außerhalb der USA und Kanada, kontaktieren Sie bitte den Händler, bei dem Sie das Produkt erworben haben. Bitte halten Sie das Produktmodell, die Seriennummer und eine Beschreibung des Garantiefalls bereit. Einige Ersatzteile stehen möglicherweise auch nach Ablauf dieser begrenzten Gewährleistung zum Kauf zur Verfügung. Bitte besuchen Sie uns unter [www.burley.com](http://www.burley.com) oder rufen Sie uns an unter 541-687-1644 für weitere Informationen.

## Capacités Maximales

### Poids maximal de l'animal et du chargement :

Bark Ranger: 34 kg

Bark Ranger XL: 45 kg

### Hauteur maximale de l'animal debout :

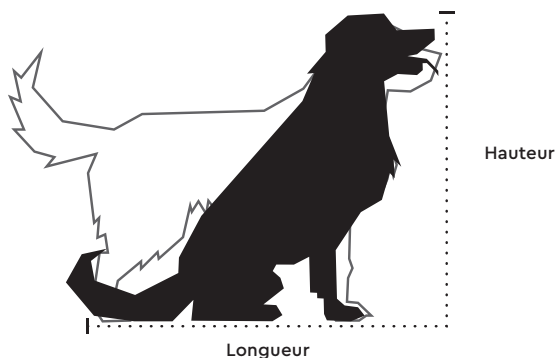
Bark Ranger: 63.5 cm

Bark Ranger XL: 86 cm

### Longueur maximale de l'animal debout :

Bark Ranger: 73 cm

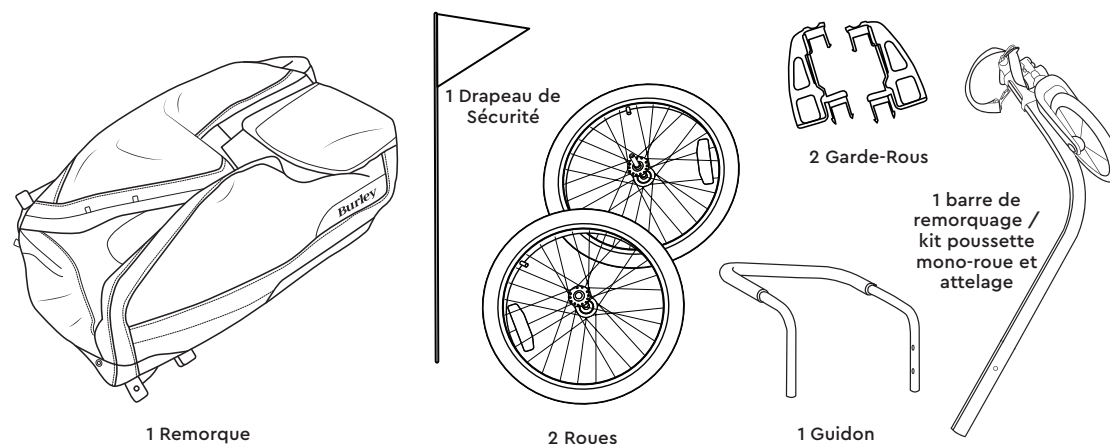
Bark Ranger XL: 83 cm



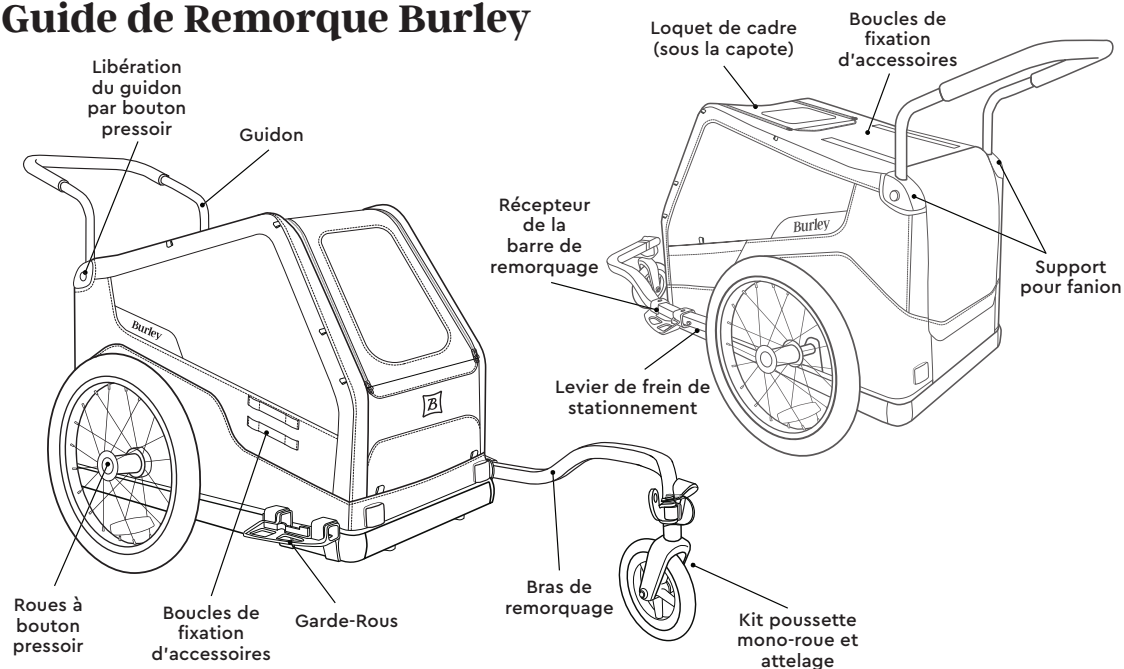
## AVERTISSEMENT

CONCERNANT LE POIDS MAXIMAL DE LA REMORQUE, CONFORMEZ-VOUS TOUJOURS AUX RÉGLEMENTATIONS LOCALES.

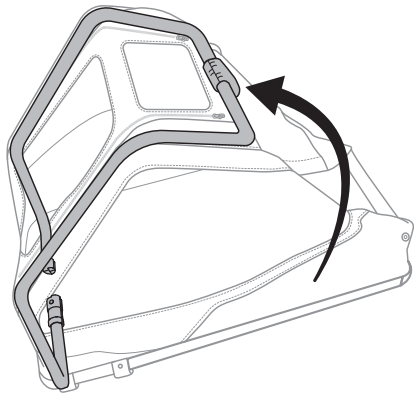
## Contenu de la Boîte



## Guide de Remorque Burley

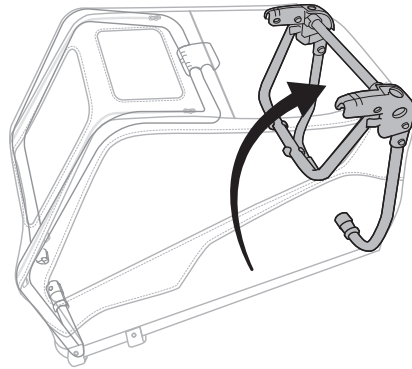


## Assemblage de votre remorque



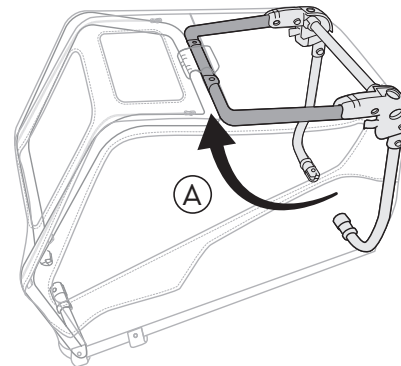
1

Faites pivoter le tube de cadre avant vers l'avant de la remorque.



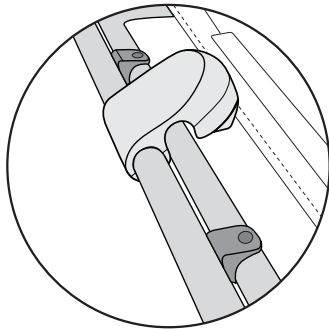
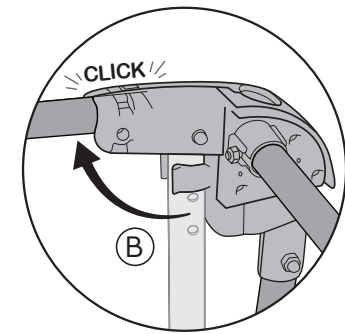
2

Faites pivoter le tube de cadre arrière vers l'arrière de la remorque.



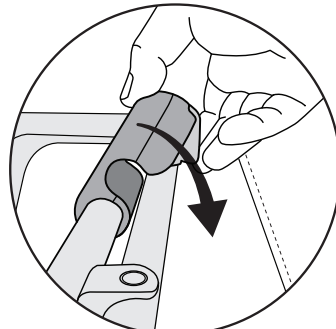
3

Dépliez le tube de cadre central vers le haut **A** jusqu'à ce que les boutons de cadre s'enclenchent **B**.



4

Alignez le cadre avant avec le cadre central de telle sorte que le tube de cadre avant repose sur les appuis en plastique de couleur noire.



5

Fixez le cadre de la remorque en faisant pivoter le loquet du cadre vers le bas jusqu'à ce qu'il s'enclenche. Tirez légèrement le cadre vers le haut afin de vous assurer que le loquet du cadre est correctement engagé.

**AVERTISSEMENT**  
 FAITES ATTENTION, LORSQUE VOUS PLIEZ ET DÉPLIEZ LA REMORQUE POUR ÉVITER DE VOUS COÏNCER LES DOIGTS.

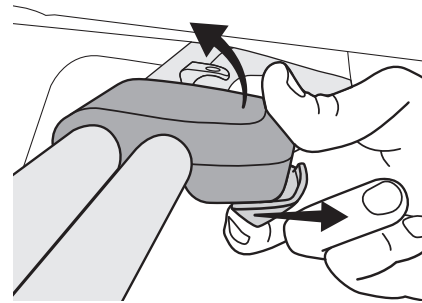
## Fermeture de la remorque

### remarque

Si la remorque est pliée alors que les roues n'ont pas été retirées, cela risque d'endommager les fenêtres

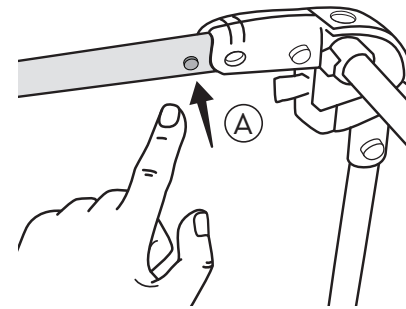
### AVERTISSEMENT

FAITES ATTENTION  
LORSQU' VOUS  
PLIEZ ET DÉPLIEZ LA  
REMORQUE POUR  
ÉVITER DE VOUS  
COINCER LES DOIGTS.



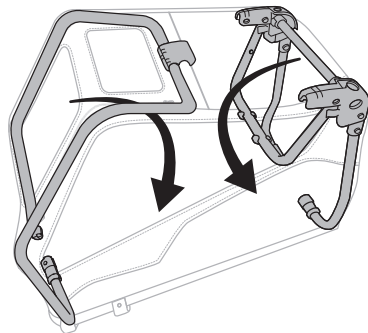
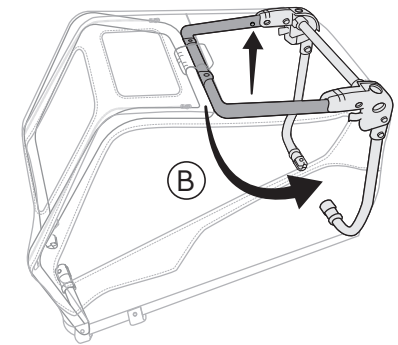
1

Retirez tout le contenu de l'intérieur et de l'extérieur de la remorque, y compris le guidon (voir la section Installation/Réglage du guidon). Libérez le loquet du cadre en tirant la glissière jaune vers l'arrière afin de désengager le mécanisme de verrouillage, et faites-le pivoter vers le haut.



2

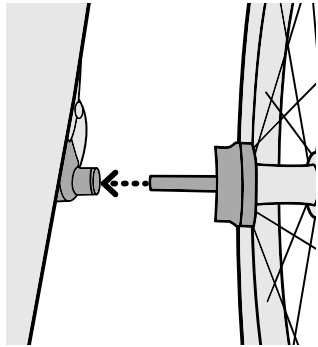
À partir de l'arrière de la remorque, enfoncez et maintenez les boutons de cadre droit et gauche (A), et faites tourner l'élément de cadre central vers le bas jusqu'à ce qu'il s'enclenche en place (B).



3

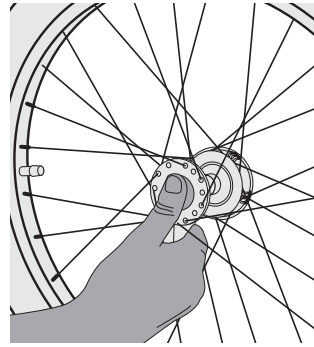
Repliez le cadre arrière vers le bas, puis le cadre avant.

## Fixation des Roues



1

Appuyez sur le bouton en caoutchouc situé à l'extérieur du moyeu de roue. Insérez l'axe de roue dans le récepteur d'axe, puis relâchez le bouton. Tirez fermement sur la roue pour confirmer que l'axe est entièrement engagé.



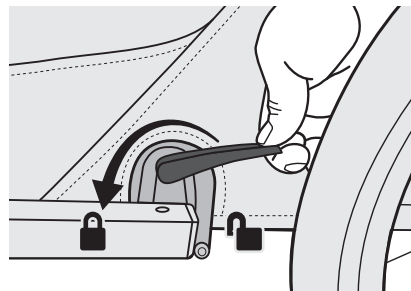
2

Pour retirer la roue : tout en appuyant sur le bouton, faites glisser la roue hors du récepteur d'essieu. Relâchez le bouton.

## Fonctionnement du frein de stationnement

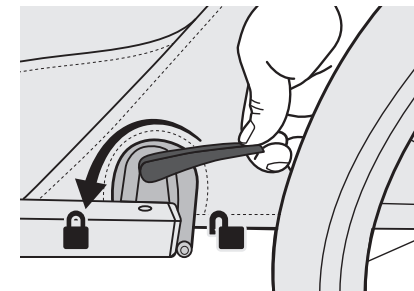
### AVERTISSEMENT

LE FREIN DE STATIONNEMENT EST UNIQUEMENT DESTINÉ À ÊTRE UTILISÉ LORSQUE LA REMORQUE EST À L'ARRÊT COMPLET. L'UTILISATION DU FREIN DE STATIONNEMENT PENDANT LA MARCHÉ PEUT ENTRAÎNER DES DOMMAGES, UN ACCIDENT, DES BLESSURES GRAVES OU LA MORT.



1

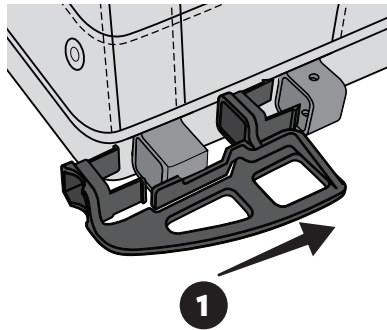
Assurez-vous que la remorque est à l'arrêt complet. Tournez le levier rouge du frein de stationnement de manière à ce qu'il soit dirigé vers l'avant de la remorque. Il se peut que la remorque doive tourner légèrement vers l'avant pour que le frein s'enclenche et que le levier tourne complètement.



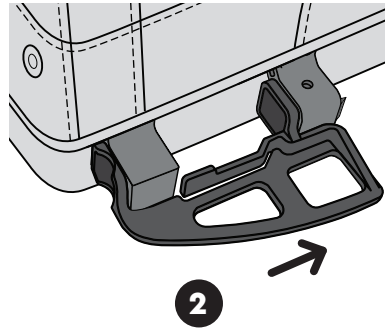
2

Afin de désengager le frein de stationnement, tournez complètement le levier de façon à ce qu'il pointe vers l'arrière de la remorque.

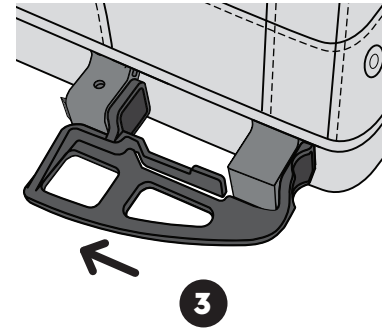
## Installation des Garde-Roues



1 Positionnez le garde-roue comme illustré.

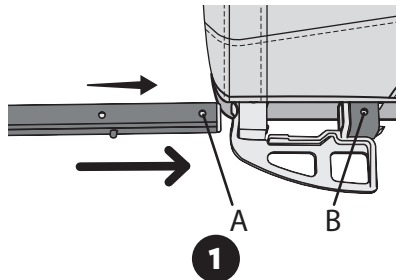


2 Faites glisser le garde-roue dans le récepteur de la barre de remorquage jusqu'à ce qu'il s'enclenche. Légèrement plier les onglets avant vers l'intérieur lors de l'insertion.

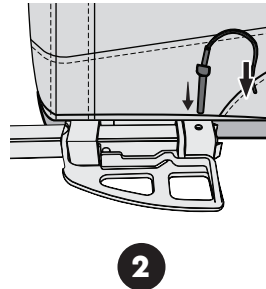


3 Recommencez du côté opposé de la remorque.

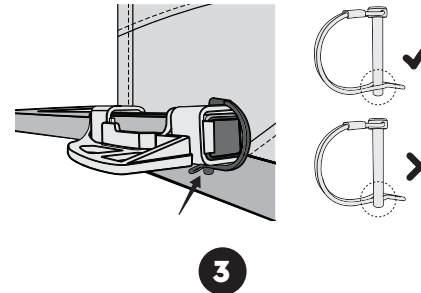
## Installation de la Barre de Remorquage



1 Faites glisser la barre de remorquage dans les récepteurs de la barre de remorquage jusqu'à ce que le premier trou soit aligné avec le trou du récepteur arrière. Le collier de sécurité rouge doit être aligné avec l'avant du récepteur de la barre de remorquage, ce qui indique que la barre de remorquage a été complètement insérée.

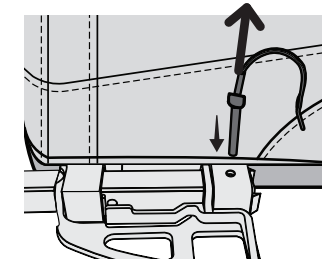


2 Insérez la tige de retenue depuis le haut en passant par les orifices alignés du récepteur et de la barre de remorquage.

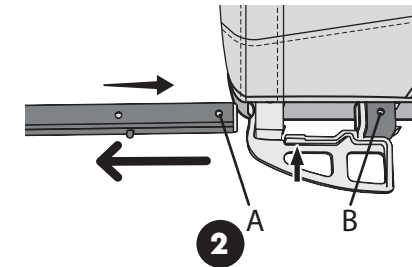


3 Vérifiez que la tige de retenue est bien fermée, comme illustré.

## Désinstallation de la Barre de Remorquage

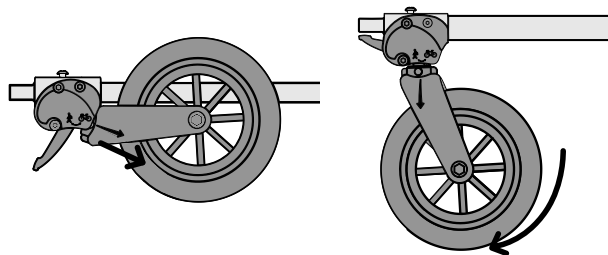


1 Retirez la goupille de retenue.



2 Appuyez sur la languette du protège-roue pour appuyer sur la détente. Retirez la barre de remorquage.

## Passage en Mode Poussette



1  
Tirez sur la fourche, comme sur la, et faites pivoter complètement la roue vers le bas. La fourche se soulève et se verrouille automatiquement.

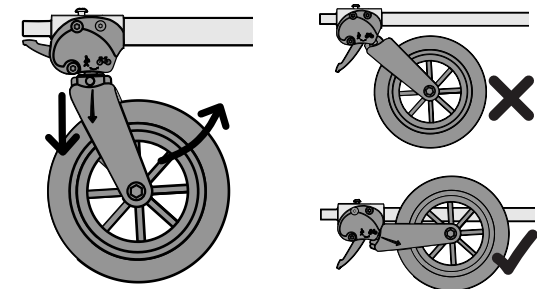
## Passage en Mode Remorque

### AVERTISSEMENT

LA ROUE DE LA POUSSETTE DOIT TOUJOURS ÊTRE REPLIÉE, EN MODE REMORQUE, AVANT DE L'INSTALLER À L'ARRIÈRE D'UN VÉLO. SI LA ROUE DE LA POUSSETTE N'EST PAS EN MODE REMORQUE LORSQU'ELLE EST ATTACHÉE À UN VÉLO, CELA PEUT CAUSER UN ACCIDENT, DES BLESSURES GRAVES OU ENTRAÎNER LA MORT.

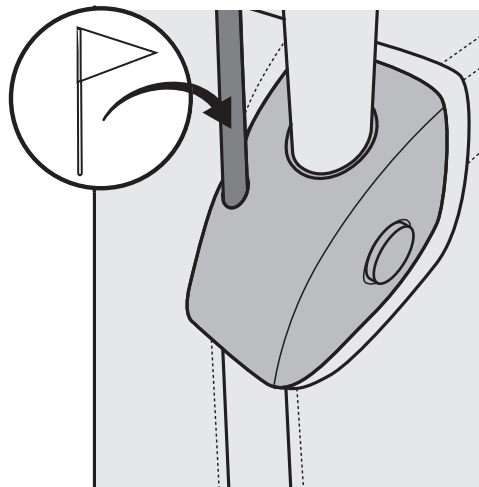
#### remarque

La languette noire qui s'étend du support de la poussette vers le connecteur flexible n'est pas un levier. Il s'agit d'un mécanisme de sécurité pour empêcher la fixation de la remorque à un vélo lorsque la roue de la poussette est dans sa position vers le bas (promenade).



1  
Tirez la fourche vers le bas et faites-la pivoter pour passer en mode poussette, comme sur l'illustration. La fourche se verrouille automatiquement en mode remorque lorsqu'elle est correctement positionnée.

## Sécurisation de la Drapeau



1  
Insérez le drapeau dans le tube de fixation du drapeau au niveau de chaque récepteur du guidon. Assurez-vous que le drapeau est inséré complètement.

## Installation / Réglage du Guidon

**1**

Insérez le guidon dans le récepteur, appuyez sur les deux boutons jaunes du récepteur du guidon et insérez le guidon au-delà des boutons.

**2**

Relâchez les boutons et faites glisser le guidon jusqu'à ce qu'il s'enclenche.

**3**

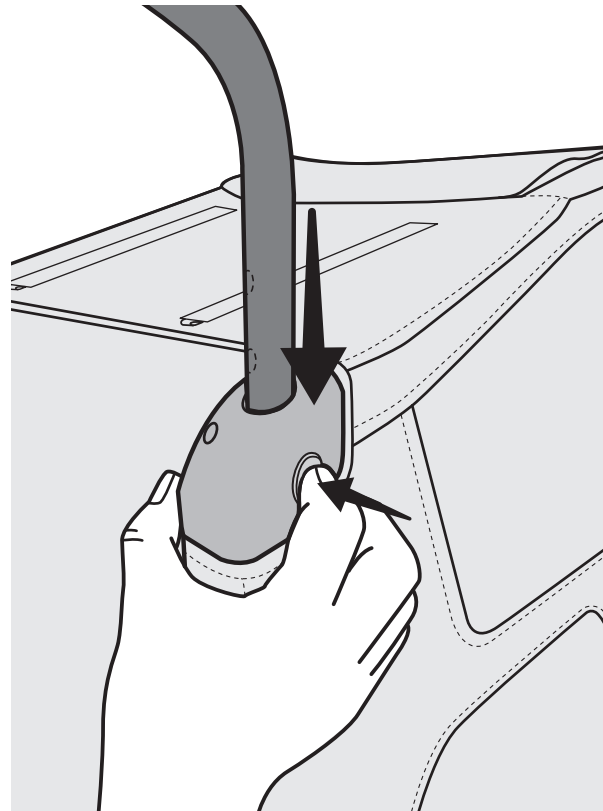
Le guidon dispose de deux réglages de hauteur. Appuyez sur chaque bouton du récepteur du guidon afin de faire glisser le guidon à la position souhaitée. Assurez-vous que les deux côtés du guidon sont à la même hauteur.

**4**

Avant l'utilisation, poussez la poignée du guidon vers le bas puis tirez-la légèrement vers le haut afin de vous assurer que le guidon est correctement verrouillé.

**5**

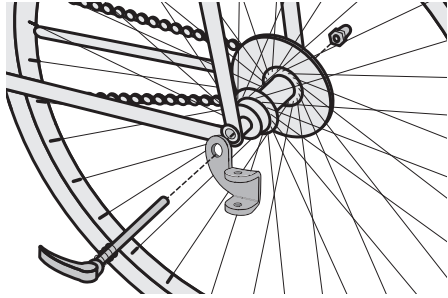
Pour retirer le guidon, appuyez sur les deux boutons et faites glisser complètement le guidon.



## Installation de l'attelage sur Votre Vélo

### remarque

Pour identifier l'essieu arrière de votre vélo, consultez le guide d'attelage sur [Burley.com/hitching-guide](http://Burley.com/hitching-guide) ou confirmez avec votre magasin de vélo local.



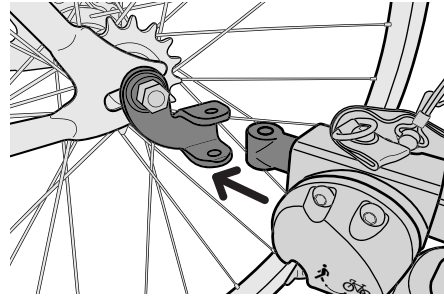
1

### Essieu à dégagement rapide ou écrou :

Retirez le levier de blocage rapide ou l'écrou du côté gauche de l'axe de la roue arrière du vélo. Installez l'attelage entre le levier de blocage rapide ou l'écrou et le cadre. Serrez le levier de blocage rapide ou l'écrou en suivant les recommandations du fabricant. Consultez [Burley.com](http://Burley.com) pour des adaptateurs conçus pour vous aider à adapter votre remorque à votre vélo si nécessaire.

### Axe traversant:

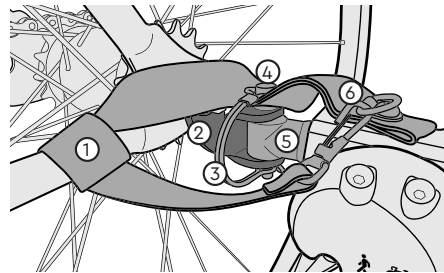
Nécessite un axe traversant adapté pour installer l'attelage. Vous trouverez des informations sur le réglage et l'installation propres à votre vélo sur [Burley.com](http://Burley.com).



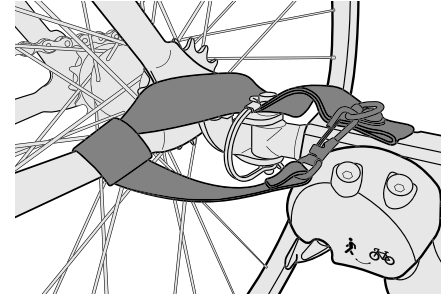
2

### Accrochage de la barre de remorquage à l'attelage :

Insérez le raccord souple entre les deux trous sur l'attelage. Insérez la goupille de sécurité et fermez le dispositif de retenue.



- |                         |                         |
|-------------------------|-------------------------|
| 1. Sangle de sécurité   | 4. Goupille de sécurité |
| 2. Attelage             | 5. Raccord souple       |
| 3. Goupille de sécurité | 6. Accrocher            |



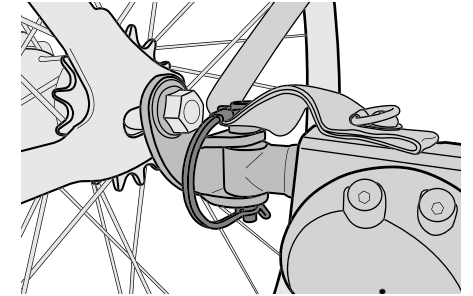
3

Enroulez la sangle de sécurité autour du cadre du vélo deux fois et accrochez-la à l'anneau d'arrimage sur la barre de remorquage.

## AVERTISSEMENT

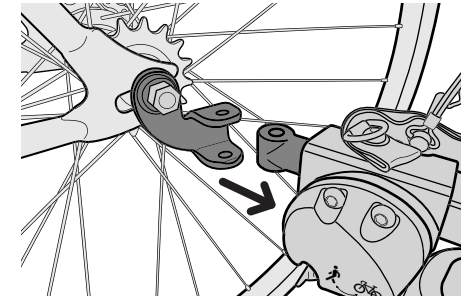
UNE FOIS INSTALLÉE, ASSUREZ-VOUS QUE LA SANGLE DE SÉCURITÉ N'ENTRE PAS EN CONTACT AVEC DES PIÈCES MOBILES TELLES QUE LE DISQUE DE FREIN À DISQUE OU LES RAYONS.

## Démontage de la barre de remorquage de l'attelage



1

Déverrouillez la sangle de sécurité de l'anneau d'arrimage et déroulez-la en partant du cadre du vélo.



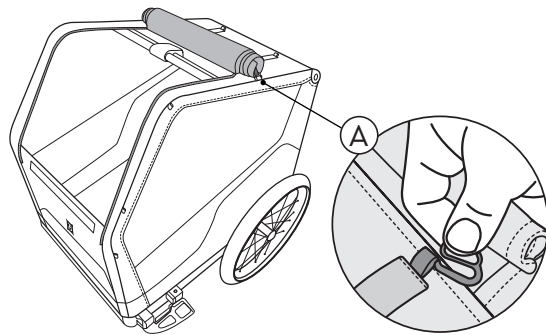
2

Retirez la goupille de sécurité et ouvrez le dispositif de retenue. Puis démontez le raccord souple de l'attelage.

### remarque

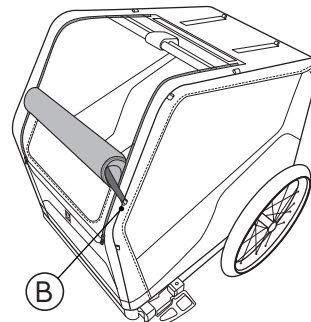
L'attelage peut rester sur le vélo lorsque la remorque n'est pas accrochée.

## Fixation de la Capote



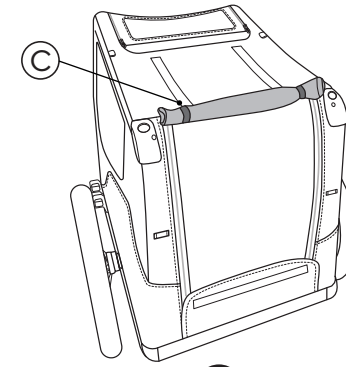
1

La fenêtre à filet avant peut être dézippée depuis l'avant de la remorque. La fenêtre peut être enroulée et fixée en insérant les crochets de porte dans les boucles réfléchissantes à l'emplacement A.



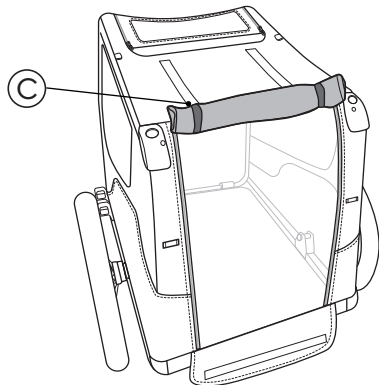
2

La fenêtre à filet avant peut être dézippée et roulée depuis le toit de la remorque. Attachez la fenêtre en insérant les crochets de porte dans les boucles réfléchissantes à l'emplacement B.



3

La capote de la porte arrière de la remorque peut être enroulée et fixée en insérant les crochets de suspension dans les boucles réfléchissantes à l'emplacement C.



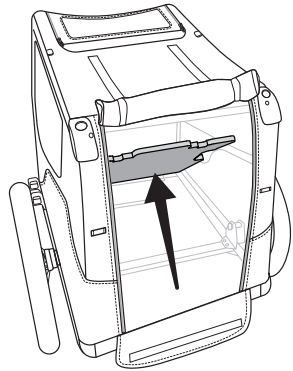
4

La fenêtre à filet de la porte arrière peut être enroulée et fixée en insérant les crochets de suspension dans les boucles réfléchissantes à l'emplacement C.

### remarque

Assurez-vous que les portes sont correctement fixées avant d'utiliser la remorque en mode vélo ou poussette.

## Retrait / nettoyage du fond



1

Depuis l'arrière de la remorque, poussez la partie inférieure du fond vers le haut vers l'intérieur de la remorque, des deux côtés, jusqu'à ce qu'elle s'enclenche dans le dispositif de retenue en plastique.

2

Faites pivoter le plancher vers le haut et faites-le glisser vers l'arrière de la remorque.

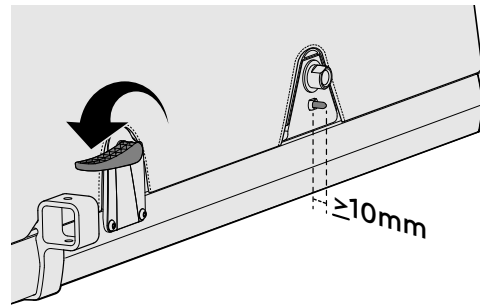
3

Remplacez-les en faisant glisser l'avant sous les tubes de cadre avant et en les faisant tourner vers le bas.

4

Poussez fermement le fond vers le bas et assurez-vous que toutes les attaches sont engagées.

## Réglage du frein



### remarque

Les câbles de frein peuvent s'étirer au fil du temps en fonction de l'utilisation du produit. Suivez les étapes ci-dessous pour tout réglage nécessaire afin de garantir une activation correcte du frein.

1

Retirez les roues et activez le levier du frein. Les goupilles de frein doivent dépasser d'au moins 10 mm. Si cette distance est inférieure à 10 mm, elles devront être ajustées afin de garantir le fonctionnement correct du frein.

2

### Pour régler le dépassement de la tige de frein :

Relâchez le frein et retirez le fond.

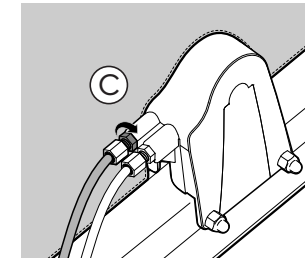
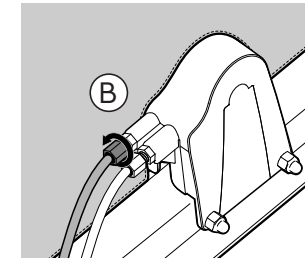
Relevez le volet du câble de frein du côté du levier de frein de la remorque (A).

Ajustez le câble en tournant le dispositif de réglage du barillet correspondant dans le sens inverse des aiguilles d'une montre afin de serrer le câble (B).

Faites tourner le dispositif de réglage du barillet gauche pour le frein de gauche et le dispositif de réglage du barillet droit pour le frein de droite.

Fixez le dispositif de réglage en serrant l'écrou contre le boîtier en plastique au moyen d'une clé de 8 mm (C).

Activez le levier de frein et vérifiez la présence d'une saillie de 10 mm de la goupille de frein.



3

Relâchez le frein et activez-le afin de vous assurer de son fonctionnement correct.

4

Abaissez le volet du câble de frein et remettez le fond en place.

## Avant de Partir

Contactez votre revendeur Burley agréé ou Burley.com pour le remplacement de toute pièce endommagée ou usée.

### À vérifier avant chaque utilisation

- Les roues sont bien fixées à la remorque
- Les pneus sont gonflés à la pression recommandée indiquée sur le flanc
- La barre de remorquage est bien fixée à la remorque
- La tige de retenue principale du récepteur rapide est sécurisée et la tige de retenue secondaire est installée
- L'attelage est bien fixé au vélo
- Les dispositifs de retenue des goupilles de sécurité de l'attelage et de la barre de remorquage sont fixés
- La charge ne dépasse pas
  - Bark Ranger: 75 lbs (34 kg)
  - Bark Ranger XL: 100 lbs (45 kg)
- Le poids de la barre de remorquage est supérieur à 1 kg mais inférieur à 9 kg lorsque la remorque est complètement chargée
- Le vélo est dans un bon état de marche, en particulier les freins et les pneus (Voir les instructions du fabricant de votre vélo)
- Le fanion de sécurité est en place
- Le toit est installé et fermé
- L'éclairage convient aux conditions de la route
- Le guidon est correctement positionné

- Vérifiez que le frein de stationnement est desserré avant de faire du vélo

### À vérifier tous les mois

- Inspectez la barre de remorquage, l'attelage, les tubes de cadre, le raccord souple et le matériel afin de détecter d'éventuels dommages
- Vérifiez si les boulons sont serrés
- Inspectez les roues et les pneus pour vous assurer de l'absence de signes d'usure et de fissures
- Inspectez les parties en tissu afin de détecter les éventuels accrocs et abrasions, le matériel manquant ou endommagé

### Service

- Les connecteurs flexibles doivent être vérifiés tous les 3-5 ans

## Maintenance

### Stockage

Pour une durée de vie plus longue, stockez la remorque à l'intérieur. Si vous rangez votre remorque à l'extérieur, protégez-la à l'aide d'un sac de rangement ou d'une housse. La remorque ne doit pas être stockée à des températures inférieures à - 23 °C ou supérieures à 65 °C. Ne stockez pas les pneus en contact direct des fenêtres ; cela peut décolorer les fenêtres.

### Entretien du tissu

Lavez à la main les parties en tissu avec de l'eau chaude et un savon ou détergent doux. N'utilisez PAS d'eau de Javel ou de solvant. Mettez à sécher sur une corde le toit de la remorque. Séchez et stockez à l'abri de la lumière directe du soleil, dans un espace bien aéré. Nettoyez les fenêtres avec un chiffon doux humide.

## Restez connecté avec Burley

Que vous enfourchiez votre vélo toute l'année ou uniquement par beau temps, Burley partage votre enthousiasme à profiter au maximum de votre vélo. Merci pour votre confiance. Nous l'apprécions.

## Identification du Produit

En cas de questions sur le nom ou l'année du modèle de votre produit Burley, veuillez consulter notre page Web d'identification de produit : burley.com.

## Garantie limitée Burley

Cette remorque Burley est garantie à compter de la date d'achat contre les défauts de matériaux et de fabrication comme suit : parties en tissu pendant un an, cadre et pièces en plastique pendant trois ans. Votre facture d'origine ou votre bon de livraison indique la date d'achat est votre preuve d'achat. Si un défaut de matériaux ou de fabrication est découvert pendant la période de Garantie limitée, nous réparerons ou remplacerons, à nos frais, votre produit sans que cela implique de coût pour vous. Cette garantie est uniquement valable dans le pays dans lequel le produit a été acheté. La Garantie limitée s'applique uniquement à l'acheteur d'origine de ce produit et n'est pas cessible à toute personne qui devient propriétaire du produit de l'acheteur d'origine. La Garantie limitée ne couvre pas les réclamations suite à une mauvaise utilisation, un non-respect des instructions, une installation, un entretien ou une utilisation inappropriée(e), une modification abusive, une implication dans un accident et une usure normale. La Garantie limitée ne couvre pas les produits qui sont utilisés dans le cadre d'une location et Burley ne sera pas tenu responsable de tout dommage accessoire ou commercial relatif à ladite utilisation. DANS LA PLUS GRANDE MESURE AUTORISÉE PAR LA LOI, CETTE GARANTIE LIMITÉE EST EXCLUSIVE ET REMPLACE TOUTE AUTRE GARANTIE, ÉCRITE OU ORALE, DONT, NOTAMMENT, TOUTE GARANTIE EXPLICITE OU IMPLICITE DE QUALITÉ MARCHANDE OU DE CARACTÈRE APPROPRIÉ POUR UNE FIN PARTICULIÈRE. La durée de toute garantie implicite, y compris toute garantie implicite de qualité marchande ou de caractère approprié pour une fin particulière qui peut exister pendant la période de garantie explicite, est expressément limitée à la période de garantie. Certains États et pays n'autorisent pas les limites de durée d'une garantie limitée implicite ; par conséquent, la limitation et les exclusions ci-dessus peuvent ne pas s'appliquer à vous. LE RECOURS EXCLUSIF DU CLIENT EN CAS DE VIOLATION DE CETTE GARANTIE LIMITÉE OU DE TOUTE GARANTIE IMPLICITE OU DE TOUTE OBLIGATION PAR APPLICATION DE LA LOI OU AUTREMENT EST LIMITÉ, COMME STIPULÉ DANS LA PRÉSENTE, À LA RÉPARATION OU AU REMPLACEMENT, À NOTRE SEULE DISCRÉTION. DANS TOUS LES CAS, LA RESPONSABILITÉ QUANT AUX DOMMAGES SPÉCIAUX, ACCESSOIRES ET INDIRECTS EST EXPRESSÉMENT EXCLUE. Certains États interdisent l'exclusion de la limite des dommages accessoires ou indirects, la limite d'exclusion ci-dessus peut donc ne pas s'appliquer à vous. Cette Garantie limitée vous procure des droits spéciaux légaux et vous pouvez avoir d'autres droits qui varient d'un État à un autre ou d'un pays à un autre. Pour plus d'informations sur le service de garantie ou les pièces de rechange pour les États-Unis ou le Canada, veuillez contacter Burley directement en appelant le 800-311-5294 ou en voyant un e-mail à burley@burley.com. Pour plus d'informations sur le service de garantie ou les pièces de rechange en dehors des États-Unis et du Canada, veuillez contacter le lieu d'achat pour le service de garantie. Soyez prêt à indiquer le modèle de produit, le numéro de série et une description du problème sous garantie. Certaines pièces de rechange peuvent être disponibles à l'achat après l'expiration de cette garantie limitée. Rendez-vous sur notre site à l'adresse [www.burley.com](http://www.burley.com) ou appelez-nous au 541-687-1644 pour plus d'informations.

## Capacidades Máximas

### Peso máximo de mascota + carga:

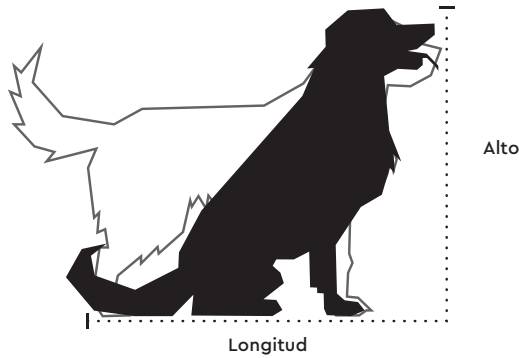
Bark Ranger: 34 kg  
Bark Ranger XL: 45 kg

### Altura máxima de la mascota de pie:

Bark Ranger: 63.5 cm  
Bark Ranger XL: 86 cm

### Longitud máxima de la mascota de pie:

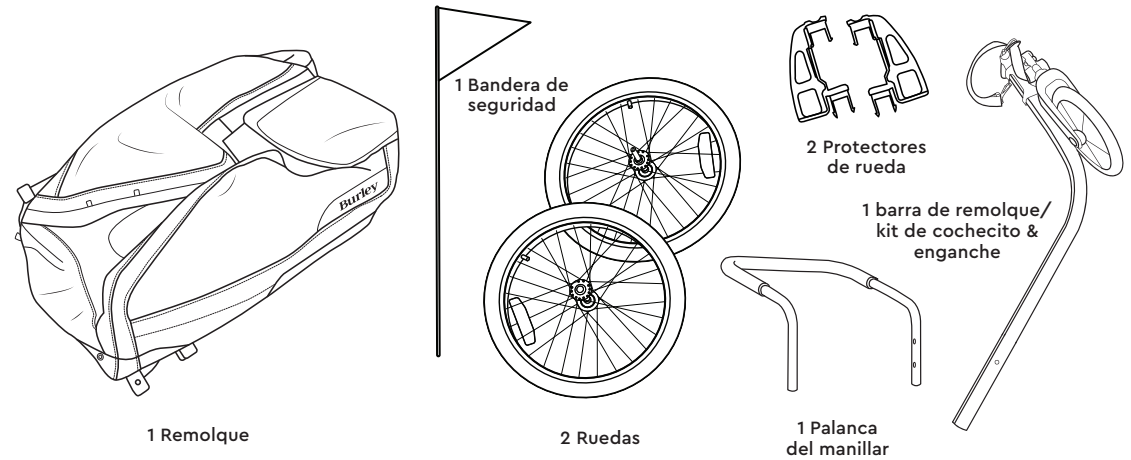
Bark Ranger: 73 cm  
Bark Ranger XL: 83 cm



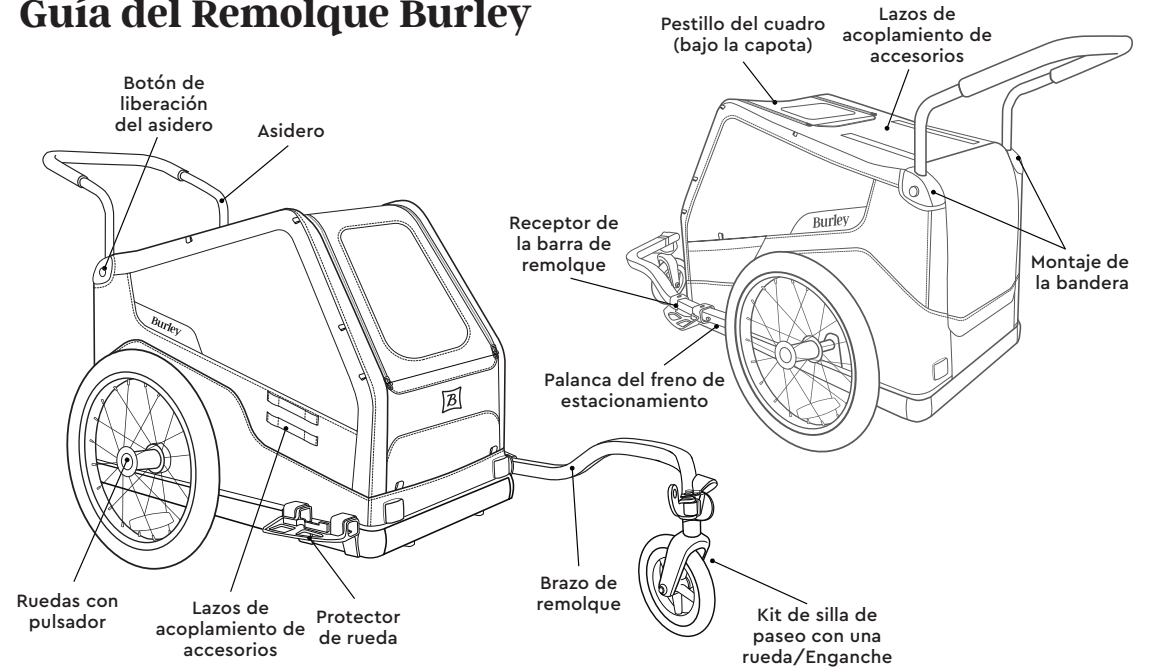
## ADVERTENCIA

CUMPLA SIEMPRE LAS NORMAS LOCALES DE PESO MÁXIMO DEL REMOLQUE.

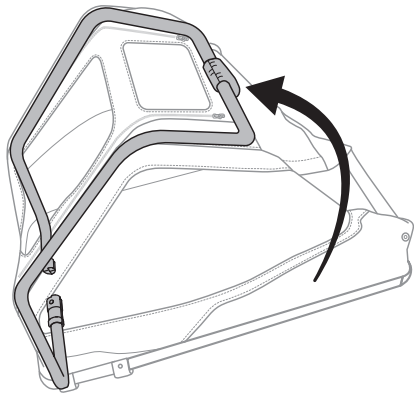
## Contenidos de la Caja:



## Guía del Remolque Burley

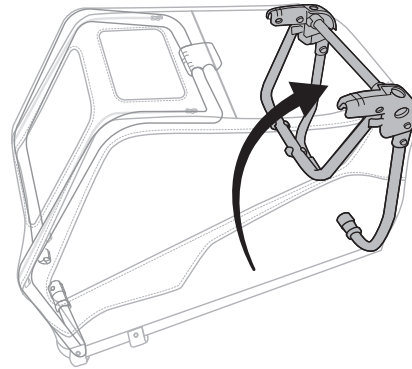


## Montaje del remolque



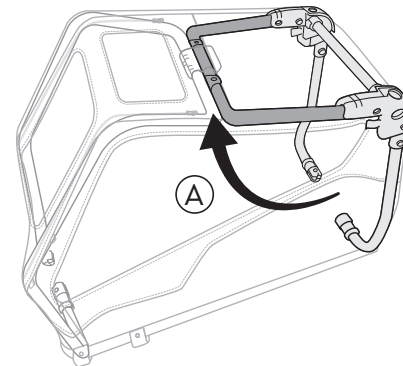
**1**

Gire el tubo del cuadro delantero hacia la parte delantera del remolque.



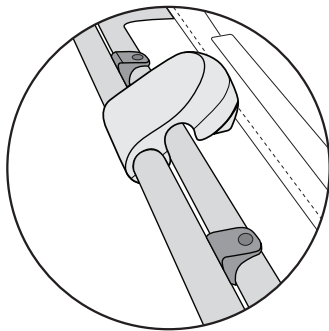
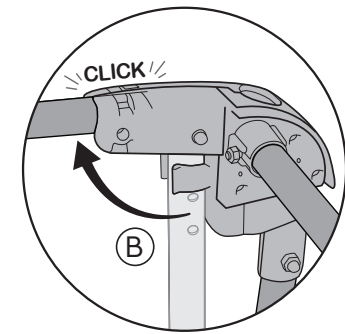
**2**

Gire el tubo del cuadro trasero hacia la parte posterior del remolque.



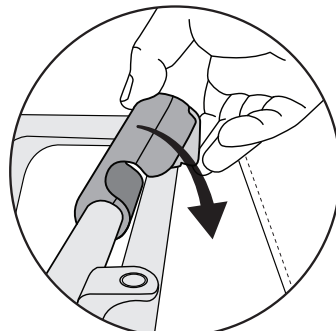
**3**

Despliegue el tubo del cuadro intermedio hacia arriba **A** hasta que los botones del cuadro encajen totalmente **B**.



**4**

Alinee el cuadro delantero con el cuadro intermedio de forma que el tubo del cuadro delantero se sitúe en los collarines de plástico negro.



**5**

Asegure el cuadro del remolque girando el pestillo del cuadro hacia abajo hasta que encaje en su lugar. Tire ligeramente del cuadro hacia arriba para asegurarse de que el pestillo del cuadro esté enganchado.



### ADVERTENCIA

SE DEBEN EXTREMAR LAS PRECAUCIONES AL PLEGAR Y DESPLEGAR LA UNIDAD PARA EVITAR PILLARSE LOS DEDOS.

## Cierre del remolque

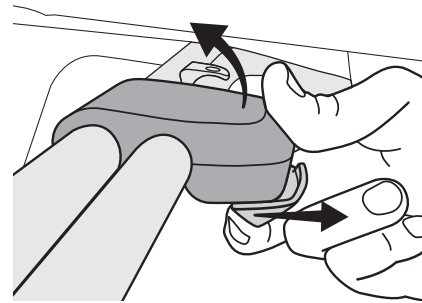
*nota*

Pueden ocurrir daños en las ventanas si el remolque se dobla con las ruedas colocadas.



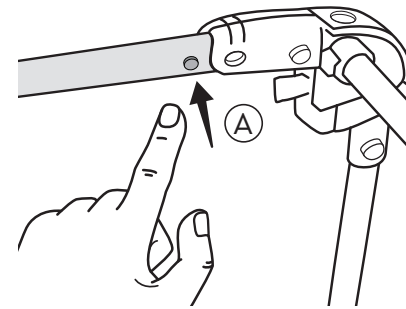
### ADVERTENCIA

SE DEBEN EXTREMAR LAS PRECAUCIONES AL PLEGAR Y DESPLEGAR LA UNIDAD PARA EVITAR PILLARSE LOS DEDOS.



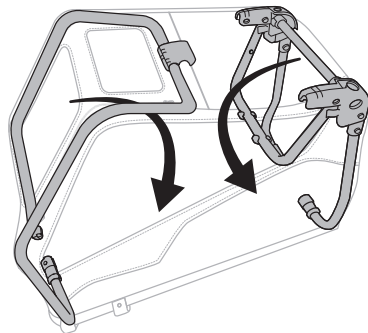
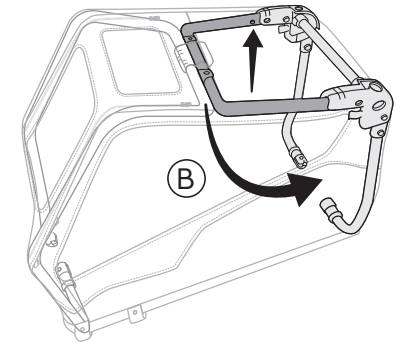
1

Saque todo el contenido del interior y exterior del remolque, incluido el asidero (ver sección Instalación/Ajuste del manillar). Suelte el pestillo del cuadro, tirando hacia atrás del deslizador amarillo para desenganchar el mecanismo de bloqueo, y gírelo hacia arriba.



2

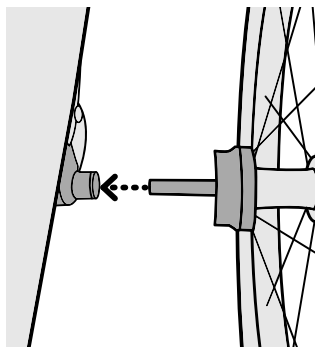
Desde la parte trasera del remolque, mantenga presionados los botones del cuadro derecho e izquierdo (A), y gire el miembro del cuadro intermedio hacia abajo hasta que encaje totalmente (B).



3

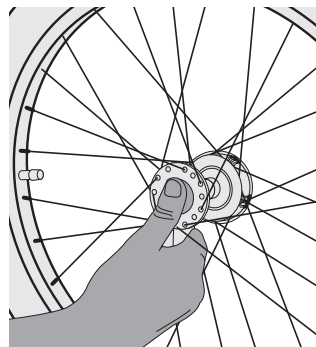
Pliegue el cuadro trasero hacia abajo, y después el cuadro delantero.

## Montar y Desmontar Ruedas



1

Presione el botón de goma del exterior del cojinete de la rueda. Inserte el eje de la rueda en el receptor del eje y luego suelte el botón. Tire fuertemente de la rueda para asegurarse de que el eje esté sujeto completamente.



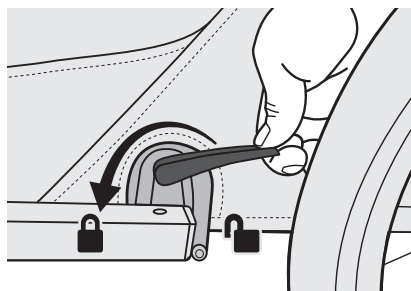
2

Para quitar la rueda: mientras presiona el botón, deslice la rueda fuera del receptor del eje. Botón de liberación.

## Accionamiento del freno de estacionamiento

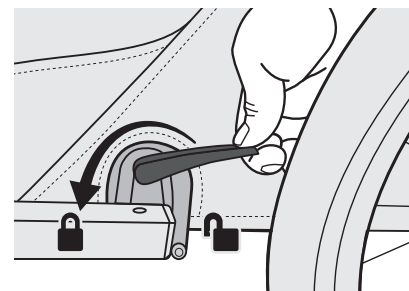
### ADVERTENCIA

EL FRENO DE ESTACIONAMIENTO ESTÁ DISEÑADO PARA USARLO CUANDO EL REMOLQUE ESTÁ COMPLETAMENTE DETENIDO. EL USO DEL FRENO DE ESTACIONAMIENTO DURANTE EL MOVIMIENTO PUEDE PROVOCAR DAÑOS, ACCIDENTES, LESIONES GRAVES O LA MUERTE.



1

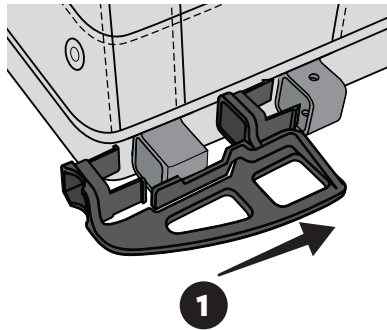
Asegúrese de que el remolque esté completamente detenido. Gire la palanca del freno de estacionamiento roja de forma que apunte hacia la parte delantera del remolque. Es posible que deba mover el remolque ligeramente hacia adelante para que se accione el freno y la palanca gire completamente.



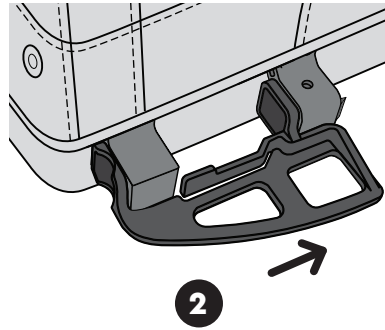
2

Para desacoplar el freno de estacionamiento, gire la palanca completamente de modo que apunte hacia la parte trasera del remolque.

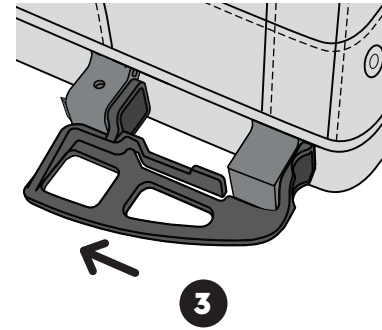
## Instalación de los Protectores de las Ruedas



**1**  
Coloque el guardabarros como se indica.

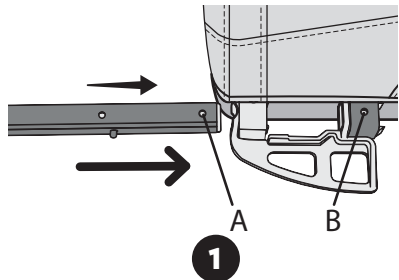


**2**  
Deslice el guardabarros en el receptor de la barra de remolque hasta que encaje en su posición. Ligeramente doblar pestañas delanteras hacia adentro cuando Inserción.

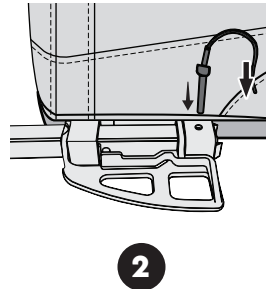


**3**  
Repita la operación en el lado opuesto del remolque.

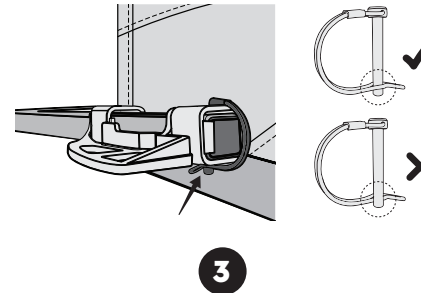
## Instalación de la Barra de Remolque



**1**  
Deslice la barra de remolque en los receptores de la barra de remolque hasta que el primer orificio quede alineado con el orificio del receptor trasero.  
El collar de seguridad rojo debe estar al ras con la parte delantera del receptor de la barra de remolque, lo que indica que la barra de remolque se ha insertado completamente.

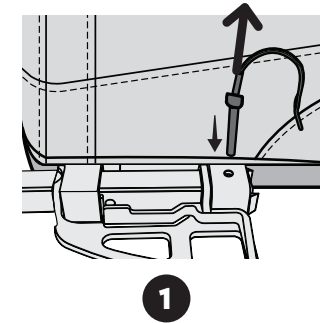


**2**  
Inserte el pasador desde la parte superior a través de los agujeros alineados del receptor y de la barra de remolque.

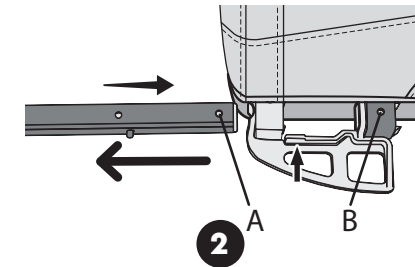


**3**  
Asegúrese de que el pasador haya quedado correctamente cerrado como se muestra.

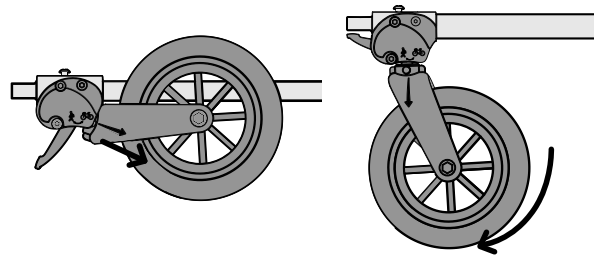
## Extracción de la Barra de Remolque



**1**  
Retire el pasador de retención.



**2**  
Presione la lengüeta en el protector de la rueda para presionar el retén.  
Remove the tow bar. Quite la barra de remolque.



1

Tire de la horquilla tal como se muestra y después gire la rueda hacia abajo completamente. La horquilla subirá automáticamente hacia la posición de bloqueo.

## Conversión al Modo de Remolque

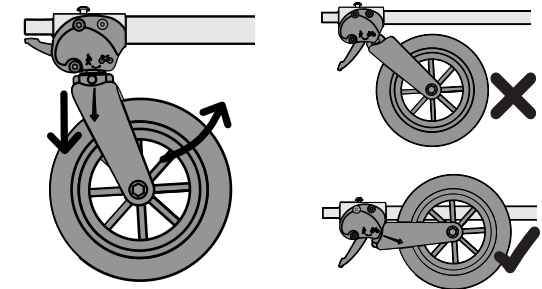


### ADVERTENCIA

LA RUEDA DEL COHECITO SIEMPRE DEBE ESTAR DOBLADA, EN MODO DE REMOLQUE, ANTES DE IR COLOCADA DETRÁS DE UNA BICICLETA. SI NO SE COLOCA LA RUEDA DEL COHECITO EN MODO DE REMOLQUE ANTES DE IR CON UNA BICICLETA PODRÍAN PRODUCIRSE ACCIDENTES, LESIONES GRAVES O LA MUERTE.

#### *note*

La lengüeta negra que se extiende desde el soporte del cochecito hacia el conector flexible no es una palanca. Es un mecanismo de seguridad para evitar el enganche del remolque a una bicicleta mientras la rueda del cochecito está en su posición hacia abajo (paseo).



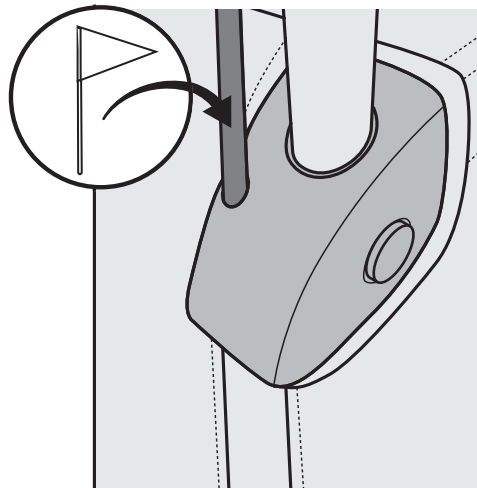
1

Tire de la horquilla hacia abajo y gire para entrar en el modo de cochecito tal como se muestra. La horquilla quedará automáticamente bloqueada en la posición de remolque cuando esté colocada correctamente.

## Fijación de la Bandera

1

Inserte la bandera en el soporte para la bandera ubicado en cualquiera de los receptores del asidero. Asegúrese de que esté completamente insertada.



## Montaje/ajuste del asidero

**1**

Inserte el asidero en el receptor, presione los dos botones amarillos del receptor del asidero e inserte este más allá de los botones.

**2**

Suelte los botones e introduzca el asidero hasta que encaje en su lugar.

**3**

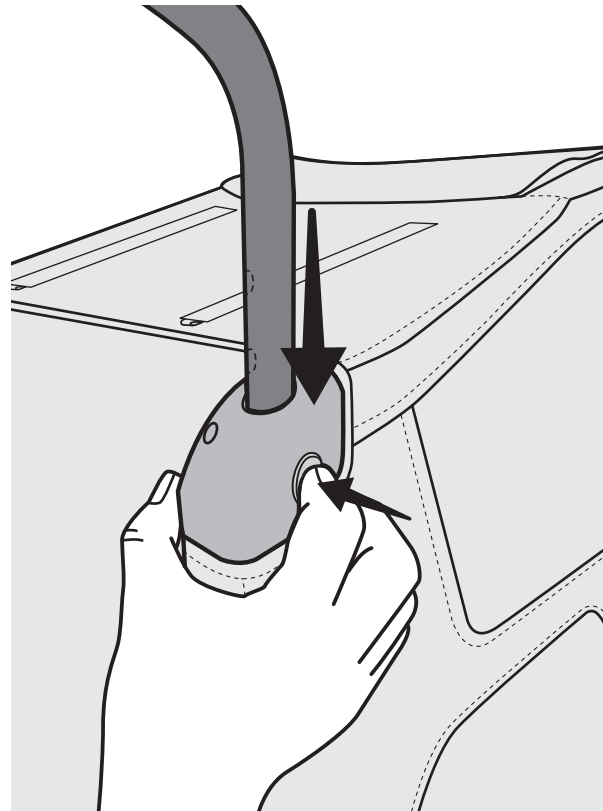
El asidero tiene dos posiciones de altura. Presione cada botón del receptor del asidero para deslizar este al ajuste deseado. Asegúrese de que ambos lados del asidero estén a la misma altura.

**4**

Antes del uso, empuje hacia abajo el asidero y luego tire ligeramente hacia arriba de él para asegurarse de que esté fijado en su lugar.

**5**

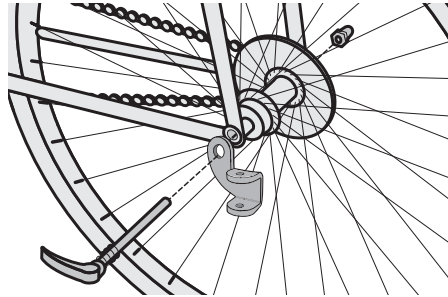
Para desmontar el asidero, presione ambos botones y deslícelo hacia afuera completamente.



## Conexión de su Remolque

*nota*

Para identificar el eje trasero de su bicicleta, consulte la Guía de enganche en [Burley.com/hitching-guide](http://Burley.com/hitching-guide) o confirme con su tienda local de bicicletas

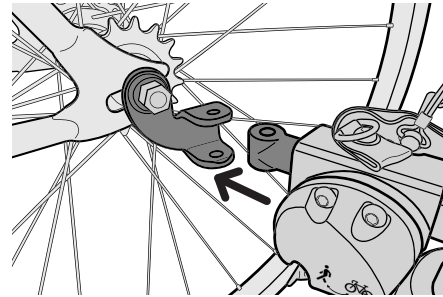


1

**Eje de liberación rápida o con tuercas:** quite la liberación rápida o la tuerca del lado izquierdo del eje de la rueda trasera de la bicicleta. Instale el enganche entre la liberación rápida o la tuerca y el marco. Apriete la liberación rápida o la tuerca de acuerdo con la recomendación del fabricante. Consulte [Burley.com](http://Burley.com) para conocer los adaptadores diseñados para ayudar a adaptar su remolque a su bicicleta si es necesario.

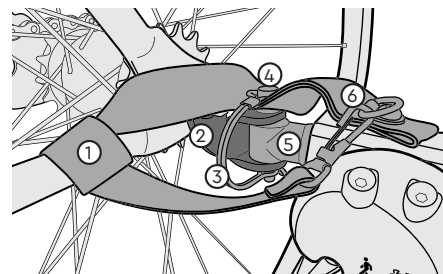
**Eje Pasante:**

Requiere eje pasante adaptado para instalar el enganche. Consulte [Burley.com](http://Burley.com) para conocer cómo montarlo e instalarlo correctamente en la bicicleta.

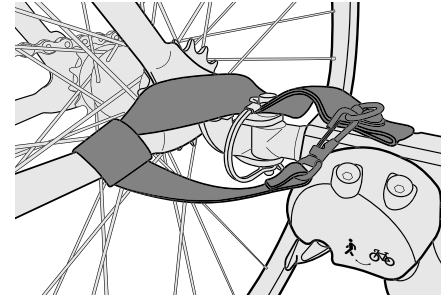


2

**Colocación de la barra de remolque en el enganche:** inserte el conector flexible entre los dos orificios del enganche. Inserte el pasador de bloqueo y cierre el retén. Envuelva la correa de seguridad alrededor del marco de la bicicleta dos veces y engánchela al anillo en forma de D de la barra de remolque.



- 1. Correa de Seguridad
- 2. Enganche
- 3. Pasador
- 4. Pasador de Bloqueo
- 5. Conector Flexible
- 6. Corchete



3

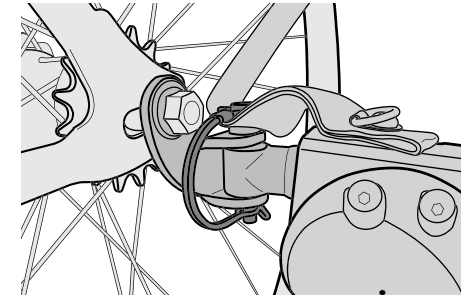
Envuelva la correa de seguridad alrededor del marco de la bicicleta dos veces y engánchela al anillo en forma de D de la barra de remolque.



### ADVERTENCIA

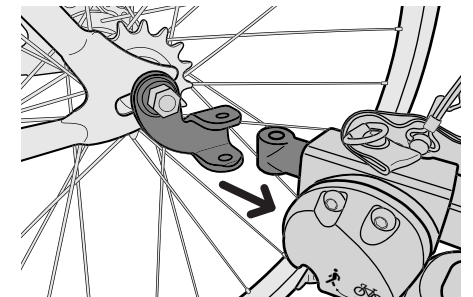
UNA VEZ INSTALADA, ASEGURESE DE QUE LA CORREA DE SEGURIDAD NO ENTRE EN CONTACTO CON NINGUNA PIEZA MÓVIL, COMO EL ROTOR O LOS RADIOS DEL FRENO DE DISCO.

## Quitar la Barra de Remolque del Enganche



1

Quitar la barra de remolque del enganche: Desabroche la correa de seguridad de la anilla D y desenróllela del cuadro de la bicicleta. Abra el retén del pasador de retención y quítelo.



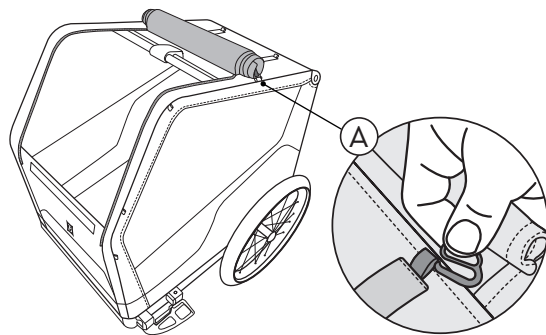
2

A continuación, saque el conector flexible del enganche.

*nota*

El enganche puede permanecer en la bicicleta cuando se quita el remolque.

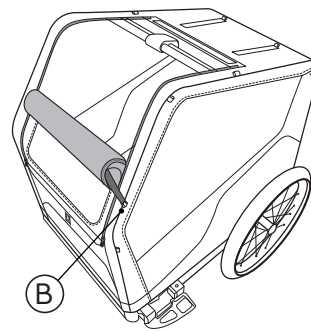
## Asegurar la Capota



1

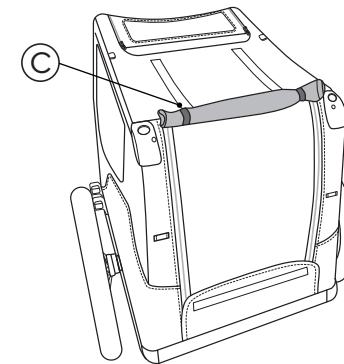
La ventana de malla delantera se puede quitar de la parte delantera del remolque.

La ventana se puede enrollar y sujetar insertando los ganchos de la puerta en las presillas reflectantes de la posición A.



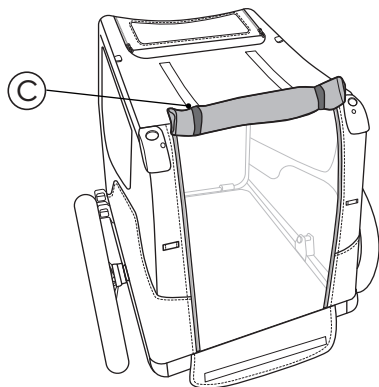
2

La ventana de malla delantera se puede abrir y enrollar desde el techo del remolque. Sujete la ventana insertando los ganchos de la puerta en las presillas reflectantes de la posición B.



3

La cubierta de la puerta trasera del remolque se puede enrollar y fijar insertando los ganchos para colgar en las presillas reflectantes de la posición C.



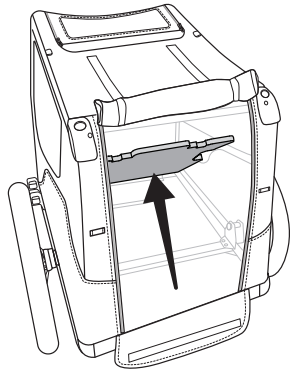
4

La ventana de malla de la puerta trasera se puede enrollar y sujetar insertando los ganchos para colgar en las presillas reflectantes de la posición C.

### *nota*

Asegúrese de que las puertas estén bien sujetas antes de usar el remolque en modo bicicleta o silla de paseo.

## Desmontaje/Limpieza del Tablero del Suelo



1

Desde la parte trasera del remolque, empuje la parte inferior de la tabla del piso hacia arriba, hacia el interior del remolque, en ambas esquinas, hasta que se fije a presión más allá del retenedor de plástico.

2

Gire el tablero del suelo hacia arriba y deslícelo hacia la parte posterior del remolque.

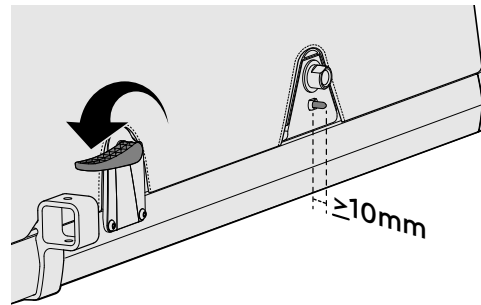
3

Para volver a montarlo, deslice la parte delantera por debajo de los tubos del cuadro delantero y gire hacia abajo.

4

Empuje el tablero del suelo firmemente hacia abajo y asegúrese de que todos los cierres estén acoplados a la tabla de piso.

## Ajuste del Freno



*note*

Los cables de freno pueden estirarse con el tiempo debido al uso del producto. Siga los pasos que se indican a continuación para realizar los ajustes necesarios y garantizar una activación correcta de los frenos.

1

Quite las ruedas y active la palanca de freno. Los pernos de freno deben sobresalir 10 mm como mínimo. Si sobresalen menos de 10 mm, tendrán que ajustarse para garantizar un funcionamiento correcto del freno.

2

**Para ajustar el saliente de la varilla del freno:**

Suelte el freno y Desmonte el tablero del suelo.

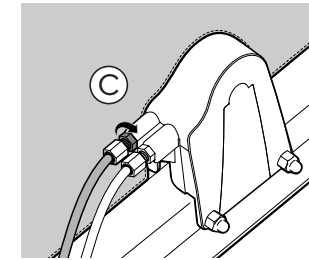
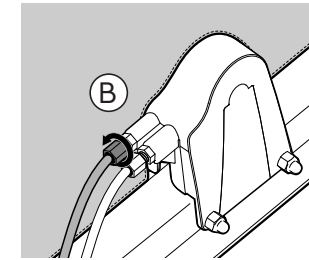
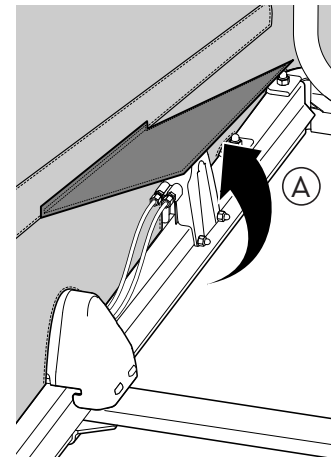
Levante la tapa de los cables de freno en el lado de la palanca de freno del remolque (A).

Ajuste el cable girando el regulador de tensión correspondiente en el sentido contrario a las agujas del reloj para tensar el cable (B).

Gire el regulador de tensión izquierdo para el freno del lado izquierdo y el regulador de tensión derecho para el freno del lado derecho.

Fije el regulador apretando la tuerca contra la carcasa de plástico con una llave de 8 mm (C).

Active la palanca del freno y verifique que el pasador del freno sobresalga 10 mm.



3

Suelte el freno y acciónelo para comprobar que funciona correctamente.

4

Baje la tapa del cable del freno y monte el tablero del suelo.

## Antes de usar

Póngase en contacto con su distribuidor Burley autorizado o burley.com para reemplazar cualquier pieza desgastada o dañada.

### Antes de cada uso, compruebe que

- Las ruedas están adecuadamente fijadas al remolque.
- Los neumáticos están inflados a la presión recomendada en el lateral del neumático.
- La barra de remolque está adecuadamente asegurada al remolque.
- El enganche está adecuadamente fijado a la bicicleta.
- El pasador de retención de enganche está asegurado y la correa de seguridad está instalada
- El pasador de retención primario del acople está fijado de forma segura y el pasador de retención está instalado
- La carga no excede los
  - Bark Ranger: 75 lbs (34 kg)
  - Bark Ranger XL: 100 lbs (45 kg)
- El peso de la barra de remolque situada en el enganche es superior a 1 kg pero no excede los 9 kg cuando el remolque está completamente cargado.
- La bicicleta funciona correctamente, especialmente los frenos y neumáticos (Consulte las instrucciones del fabricante de la bicicleta)
- La bandera de seguridad está colocada.
- La cubierta está instalada y cerrada.
- La iluminación es adecuada para las condiciones de circulación

- El manillar está en la posición correcta
- Verifique que el freno de estacionamiento esté liberado antes de andar en bicicleta.

### Cada mes

- Inspeccione la barra de remolque, el enganche, los tubos del marco, el conector flexible y otras piezas por si hubiera daños.
- Revise que los tornillos están bien ajustados.
- -Inspeccione los neumáticos y la rueda de desgaste, grietas y ladeo
- Inspeccione las partes de tela para detectar rasgaduras, abrasiones y piezas dañadas o perdidas.

### Servicio

- Los conectores flexibles deben revisarse cada 3-5 años para asegurarse de que funcionan con seguridad

## Mantenimiento

### Almacenamiento

Para una mayor duración del producto, guarde el remolque en un lugar cerrado. Si deja el remolque al aire libre, protéjalo con una bolsa o cubierta de almacenamiento para remolques Burley. El remolque no debe almacenarse a temperaturas inferiores a -23 °C ni superiores a 65 °C. Los neumáticos no deben guardarse en contacto con ventanas ya que el cristal de las ventanas podría descolorarse.

### Cuidado de la tela

Lave a mano las partes de tela con agua tibia y detergente o jabón suave. NO use lejía ni disolventes. Seque la cubierta del remolque al aire libre. Seque y almacene fuera de la luz solar directa en un lugar seco y bien ventilado. Limpie las ventanas con un paño suave y húmedo.

## Contacto con Burley

Tanto si su hijo usa su bicicleta todo el año como si lo hace solo cuando el tiempo es bueno, Burley comparte su entusiasmo por aprovechar su bicicleta al máximo. Gracias por elegirnos. Se lo agradecemos.


## Identificación del Producto


Si tiene alguna pregunta acerca del nombre o año del modelo de su Burley, consulte nuestra página web de identificación de producto: burley.com


## Garantía limitada de Burley


Este remolque Burley tiene garantía desde la fecha de la compra contra defectos en los materiales y en la mano de obra, según se especifica a continuación: las piezas de tela por un año, el marco y las piezas de plástico por tres años. El recibo de compra original o el recibo de entrega que muestre la fecha de compra sirven de comprobante de adquisición. Si encuentra algún defecto en los materiales o la mano de obra durante el período de la garantía limitada, nosotros, únicamente a discreción nuestra, repararemos o reemplazaremos su producto sin coste para usted. Esta garantía es válida únicamente en el país en el que fue comprado el producto. La garantía limitada se extiende solamente al comprador inicial de este producto y no es transferible a nadie que obtenga la propiedad del producto del comprador inicial. La garantía limitada no cubre reclamaciones derivadas del uso incorrecto, incumplimiento de las instrucciones, instalación, uso y mantenimiento inadecuados, abuso, alteración, participación en un accidente y desgaste normal. La garantía limitada no cubre productos usados para alquiler y Burley no se responsabilizará de ningún daño fortuito o comercial relacionado con dicho uso. EN LA MEDIDA QUE ASÍ LO PERMITA LA LEY, ESTA GARANTÍA LIMITADA ES EXCLUSIVA Y REEMPLAZA A CUALQUIER OTRA GARANTÍA, ESCRITA U ORAL, INCLUIDA, SIN LIMITACIÓN ALGUNA, CUALQUIER GARANTÍA EXPRESA O IMPLÍCITA SOBRE LA COMERCIABILIDAD O APTITUD PARA UN FIN PARTICULAR. La duración de cualquier garantía implícita, incluyendo cualquier garantía implícita sobre la capacidad de comercialización o la aptitud para un fin en particular que pueda existir durante el período de la garantía expresa, está expresamente limitada al período de garantía limitada. Algunos estados y países no permiten limitaciones sobre la duración de una garantía limitada implícita; por lo tanto, es posible que la limitación y las exclusiones no sean aplicables a su caso. EL RECURSO EXCLUSIVO DEL CLIENTE POR EL INCUMPLIMIENTO DE ESTA GARANTÍA O DE CUALQUIER GARANTÍA IMPLÍCITA O DE CUALQUIER OTRA OBLIGACIÓN QUE SURJA CONFORME A LA LEY ESTARÁ LIMITADO SEGÚN LO ESPECIFICADO ANTERIORMENTE PARA REPARAR O REEMPLAZAR, ÚNICAMENTE A DISCRECIÓN NUESTRA. EN TODOS LOS CASOS, LA RESPONSABILIDAD POR DAÑOS ESPECIALES, FORTUITOS E INDIRECTOS ESTÁ EXPRESAMENTE EXCLUIDA. Algunos estados no permiten la exclusión de la limitación de daños fortuitos o indirectos, por lo tanto, es posible que la limitación mencionada no sea aplicable a su caso. Esta garantía limitada le otorga derechos legales específicos y usted puede tener otros derechos que varían de un estado a otro o de un país a otro. Para obtener información sobre el servicio de garantía o las piezas de recambio en los EE. UU. o el Canadá, póngase en contacto con Burley directamente llamando al 800-311-5294 o enviando un correo electrónico a burley@burley.com. Para obtener información sobre el servicio de garantía o las piezas de recambio fuera de los EE. UU. y el Canadá, póngase en contacto con el establecimiento de compra sobre el servicio de garantía. Está preparado para proporcionar el modelo del producto, el número de serie y una descripción del problema de la garantía. Algunas piezas de recambio pueden comprarse una vez finalizada esta garantía limitada. Visítenos en www.burley.com o llámenos al 541-687-1644 para obtener más información.




 @burleydesign

 @burleytrailers

 @burleytrailers

 @burleytrailers

 @burleydesign

## Burley

1500 Westec Drive | Eugene, OR 97402 USA  
P. 541.687.1644 or 800.423.8445 | F. 541.687.0436  
burley@burley.com | Burley.com

©2024 Burley Design LLC

"Burley" is a registered trademark of Burley Design LLC | MAN-00001\_01